

## 第9回 税に関する絵はがきコンクール



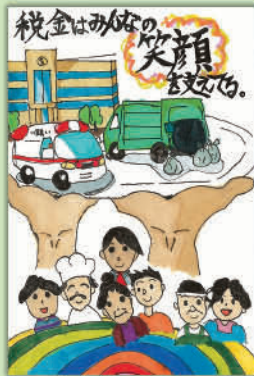
船橋税務署長賞



船橋市議会議長賞



船橋市教育長賞



船橋市長賞



船橋法人会長賞



船橋法人会女性部会長賞



千葉県法人会女連協会会長賞

第9回 税に関する絵はがきコンクール受賞作品

### CONTENTS

- 税に関する絵はがきコンクール…………… 2
- 税務署だより…………… 16
- 中小企業会計啓発・普及セミナー/e-Tax操作法研修会 …… 18
- 第2回税制セミナー/全法連税制委員セミナー …… 19
- 税制改正のあらまし/税制改正要望募集 …… 20
- 駅からぶらり散歩道…………… 22
- ブロックニュース…………… 26
- 支部ニュース…………… 27
- 部会ニュース…………… 28
- 第4回理事会報告/第36回通常総会開催案内 …… 31
- 平成30年会員増強運動成果 …… 32
- 平成30年会員増強成果報告 …… 33
- 新年賀詞記念講演会/新年賀詞交歓会 …… 34
- 全法連新年賀詞交歓会/千葉県法人会連合会新年賀詞交歓会 …… 35
- 会員企業PRコーナー …… 36
- 新入会員紹介…………… 40
- インターネットセミナー案内…………… 42
- 当面の行事予定表…………… 43

# 第9回 税に関する絵はがきコンクール

第9回絵はがきコンクールに於きまして、昨年10月2日（火）女性部会役員で校長会へご説明に伺いスタート致しました。ご応募いただきました市内公立小学校51校5,013作品につきまして、2月末日までにすべての学校へ入賞者の賞状、副賞、参加賞をお届けし、今年度の絵はがきコンクールも無事に終了致しました。

本年の応募作品は、構図も色彩も丁寧でとても緻密な作品が多く、審査員の「私には書けないわ。」の声に私も心から頷いてしまいました。

船橋市内各所で展示される優秀作品をご覧くださいと誰もが私達と同じ感想をお持ちになるのではないのでしょうか。

是非一度、作品を観に足をお運びいただけますと幸いです。

また、本年より作品の応募にレターパックを採用したところ、多くの先生方からお礼のお手紙が添えられており、個人情報開示承諾書には保護者様より「励みになります」「とても喜んでます」などたくさんの声をお寄せいただきました。

最後になりましたが各小学校校長先生、担当の先生方、船橋税務署幹部の皆様、船橋市長、教育長、市議会議長、本会役員また保護者様には多大なるお力添え・ご協力をいただきましたこと、女性部会役員一同心より御礼申しあげます。



絵はがきコンクール 審査風景

船橋  
税務署長賞



飯山満小学校 6年  
山本 咲乃

船橋市議会  
議長賞



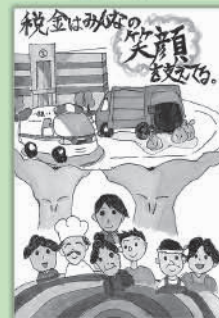
高郷小学校 6年  
清水 菜希

船橋市  
教育長賞



八木が谷北 6年  
小林 知育

船橋市長賞



古和釜小学校 6年  
小山 ひな

船橋  
法人会長賞



三山小学校 6年  
真田 大輝

船橋法人会  
女性部会長賞



湊町小学校 6年  
安部 由芽瑩

千葉県法人会  
女連協会会長賞



習志野台第一小学校 6年  
庄田 彩矢

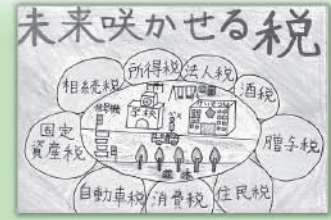
金賞



行田西小学校 6年  
本郷 愛笑

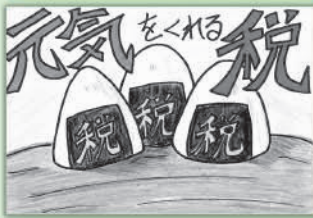


三咲小学校 6年  
西澤 優菜



若松小学校 5年  
戸田山 未優

銀賞



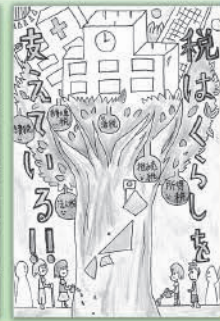
西海神小学校 6年  
新美 綺埜



八木が谷小学校 6年  
松本 杏



葛飾小学校 6年



前原小学校 6年



八木が谷小学校 6年  
佐々木 峻介

銅賞



夏見台小学校 6年  
吉川 実希



前原小学校 6年  
野村 香帆



中野木小学校 6年  
高橋 杏菜



小栗原小学校 6年  
山田 ひより



夏見台小学校 6年  
金尾 実玖



夏見台小学校 6年  
川上 莉穂



夏見台小学校 6年  
角南 響紀



三咲小学校 6年  
中村 音映琉



三山小学校 6年  
栗生 陽澄



八栄小学校 6年  
山中 彰久

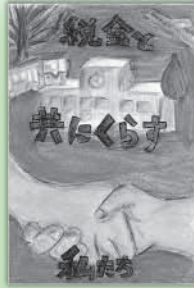
優秀賞



大穴小学校 6年  
谷川 涼太



大穴小学校 6年  
村山 史織



大穴小学校 6年  
三浦 柚



大穴小学校 6年  
田仲 結衣



大穴小学校 6年  
辰野 妙



大穴北小学校 6年  
稲葉 陸翔



大穴北小学校 6年  
仁木 瑞稀



大穴北小学校 6年  
眞嶋 李紗



大穴北小学校 6年  
前原 桃華



大穴北小学校 6年  
大木 晴隆



大穴北小学校 6年  
飯島 なつみ



大穴北小学校 6年  
小野 愛結羽



大穴北小学校 6年  
北崎 結菜



小栗原小学校 6年  
安藤 愛花



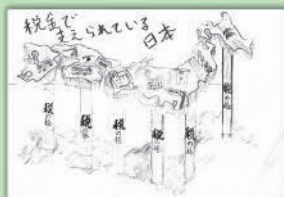
小栗原小学校 6年  
大谷 理乃



小栗原小学校 6年  
佐藤 留華



小栗原小学校 6年  
鈴木 愛菜



海神小学校 6年  
三室 絵澄



海神小学校 6年  
近藤 未玖



海神小学校 6年  
宝田 こころ



海神小学校 6年  
真栄田 和泉



葛飾小学校 6年  
染浦 亮直



葛飾小学校 6年  
安藤 結菜



葛飾小学校 6年



葛飾小学校 6年  
中村 日咲



葛飾小学校 6年  
吉川 佳穂



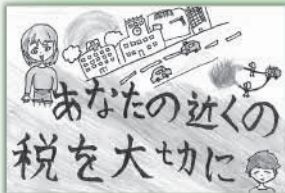
葛飾小学校 6年  
木村 初音



葛飾小学校 6年  
杉山 真円



葛飾小学校 6年  
杉岡 愛菜



金杉小学校 6年



金杉小学校 6年  
齋藤 実夢



金杉小学校 6年  
砂田 優心



金杉小学校 6年  
鈴木 希苗



金杉小学校 6年  
岡田 翼信



金杉台小学校 6年  
寺岡 優奈



金杉台小学校 6年  
伊地知 心愉



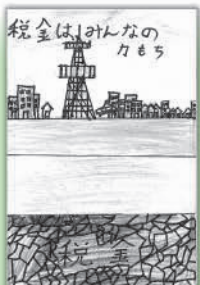
金杉台小学校 6年  
安部 沙羽



行田西小学校 6年  
佐藤 稜



行田西小学校 6年  
畑 颯真



行田西小学校 6年



行田西小学校 6年  
福原 麻瑠



行田西小学校 6年  
西海 理沙



行田西小学校 6年  
篠原 花音



行田西小学校 6年  
大野 茉那



行田東小学校 6年  
寺田 実咲



行田東小学校 6年  
岩澤 七莉亜



行田東小学校 6年  
グエン ヴェト ニャット ハー



行田東小学校 6年  
小串 隼太



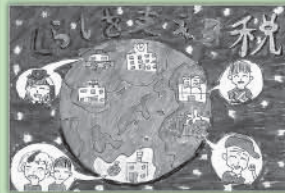
行田東小学校 6年  
石川 真央



古和釜小学校 6年  
大原 蓮



古和釜小学校 6年  
東江 舞



古和釜小学校 6年



古和釜小学校 6年  
末岡 奈々



古和釜小学校 6年  
仙波 怜奈



咲が丘小学校 6年  
鶴谷 富保



咲が丘小学校 6年  
古賀 光



咲が丘小学校 6年  
菅野 真未



咲が丘小学校 6年  
国分 杏珠



咲が丘小学校 6年



芝山西小学校 6年  
岡田 羽流



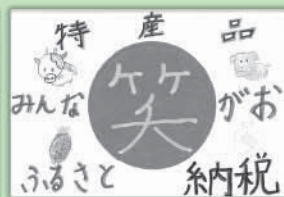
芝山西小学校 6年  
須藤 空



芝山西小学校 6年  
森内 美玖



芝山東小学校 6年  
小山 はるか



芝山東小学校 6年  
加藤 凛



芝山東小学校 6年  
鞆子 里奈子



芝山東小学校 6年  
庄司 敏太郎



高郷小学校 6年  
森 海



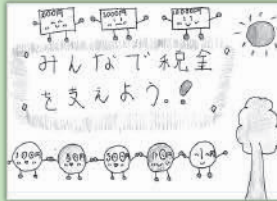
高郷小学校 6年  
山崎 陽太



高郷小学校 6年  
後藤 亜弥



高郷小学校 6年  
正木 柚羽



高根小学校 6年



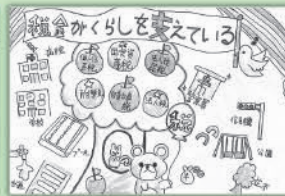
高根小学校 6年



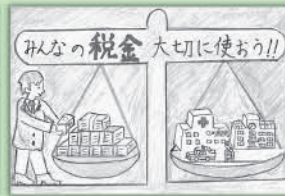
高根小学校 6年  
土肥 侑太郎



高根台第二小学校 5年  
森本 花穂



高根台第二小学校 5年  
大畑 かなで



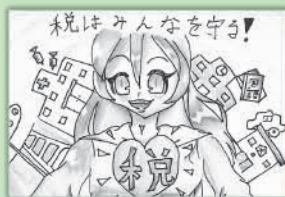
高根台第二小学校 6年  
喜田 泰輔



高根台第二小学校 5年  
岩崎 朱香



高根東小学校 6年  
小高 ことみ



高根東小学校 6年  
友野 汐



高根台第三小学校 6年  
江澤 友紀



高根台第三小学校 6年  
柿崎 杏奈



高根台第三小学校 6年  
丸子 佳凜



高根台第三小学校 6年  
中南 陽



田喜野井小学校 6年  
市川 明澄



田喜野井小学校 6年  
吉富 心透



田喜野井小学校 6年  
矢島 花乃



田喜野井小学校 6年  
秦野 智聡

優秀賞



坪井小学校 6年  
片山 紗希



坪井小学校 6年  
天野 祥梧



坪井小学校 6年  
背戸柳 亜依



坪井小学校 6年  
山中 昊太



坪井小学校 6年  
大泉 乃愛



坪井小学校 6年  
山形 駿太



坪井小学校 6年  
永井 美音



坪井小学校 6年  
高橋 祐那



坪井小学校 6年  
熊坂 優奈



坪井小学校 6年  
田島 明澄



坪井小学校 6年  
大門 周平



坪井小学校 6年  
中島 望明



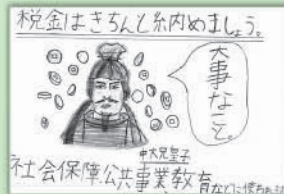
坪井小学校 6年  
黄 佳灵



豊富小学校 6年



豊富小学校 6年



二和小学校 6年  
熱田 隆成



二和小学校 6年  
板倉 紅実



二和小学校 6年  
木村 未来



船橋小学校 6年



船橋小学校 6年



二和小学校 6年  
宮本 実来



二和小学校 6年  
福山 悠斗



二和小学校 6年  
丸山 凛奈



船橋小学校 6年



優秀賞



飯山満小学校 6年  
鮎澤 さくら



飯山満小学校 6年  
中村 瑠那



飯山満小学校 6年  
小柳津 花梨



飯山満小学校 6年  
鴨原 航哉



飯山満小学校 6年  
宇野 さくら



飯山満小学校 6年



飯山満南小学校 6年



飯山満南小学校 6年



飯山満南小学校 6年



飯山満南小学校 6年



法典小学校 6年  
山上 華音



法典小学校 6年  
山村 鈴華



法典小学校 6年  
丹 千夏



法典小学校 6年  
坂田 菜の花



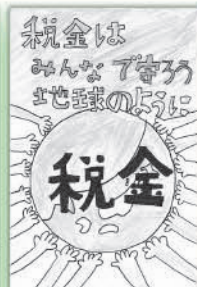
法典小学校 6年  
樋口 世夏



法典西小学校 6年  
国行 静花



法典西小学校 6年  
鈴木 慈菜



法典西小学校 6年  
藤川 葵



法典西小学校 6年  
橋 心結



法典西小学校 6年  
森井 亜美



法典西小学校 6年  
加藤 美優



法典西小学校 6年  
西村 陽菜子



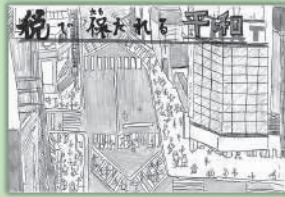
法典西小学校 6年  
長谷川 美彩



法典西小学校 6年  
神谷 晴子



法典東小学校 6年  
村中 翔



法典東小学校 6年  
山田 和弥



法典東小学校 6年  
坂上 来未



法典東小学校 6年  
今 ひな乃



法典東小学校 6年  
楊石 友里



法典東小学校 6年  
岡田 理玖



法典東小学校 6年  
大塚 莉心



二宮小学校 6年  
河野 紘依



二宮小学校 6年  
田山 駿



七林小学校 6年  
牧野 陽輝



七林小学校 6年  
金沢 亜侑



七林小学校 6年  
只石 恵鈴



七林小学校 6年  
樋口 純伶



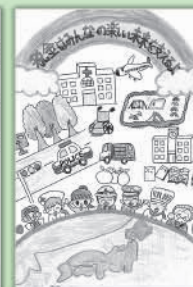
習志野台第一小学校 6年  
山崎 晃佑



習志野台第一小学校 6年  
西野 遙



習志野台第一小学校 6年  
平野 碧泉



習志野台第一小学校 6年  
安齋 心美



習志野台第一小学校 6年  
川畑 陽平



習志野台第一小学校 6年  
駒野 優羽



習志野台第一小学校 6年  
大木 陽詩



習志野台第一小学校 6年  
実松 汐音



習志野台第一小学校 6年  
安部 月陽



習志野台第一小学校 6年  
丹下 亜瑚



塚田小学校 6年  
片岡 ななみ



塚田小学校 6年  
海老原 和奏



塚田小学校 6年  
伊藤 光紗



塚田小学校 6年  
徳永 大虎



塚田小学校 6年  
稲垣 仁虹



塚田小学校 6年  
中山 瑠音



塚田小学校 6年  
松本 恵凜



塚田小学校 6年  
出月 心愛



塚田小学校 6年  
市井 月菜



習志野台第二小学校 5年  
内山 拓樹



習志野台第二小学校 5年  
濱辺 あおい



習志野台第二小学校 5年  
大木 陽和



習志野台第二小学校 5年  
鈴木 野乃果



習志野台第二小学校 5年  
矢野 咲来



夏見台小学校 6年  
蛇川 友輝



夏見台小学校 6年  
山崎 稜久



夏見台小学校 6年  
池田 莉奈



夏見台小学校 6年  
中嶋 百実



夏見台小学校 6年  
鈴木 菜々乃



夏見台小学校 6年  
竹山 史織



夏見台小学校 6年



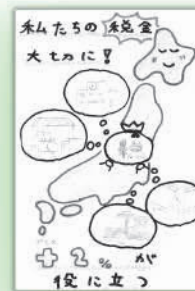
三咲小学校 6年  
金子 涼



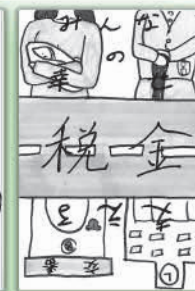
三咲小学校 6年  
酒井 春佳



三咲小学校 6年  
畑 紗音



南本町小学校 6年  
瀬沼 ゆうか



南本町小学校 6年



三山小学校 6年  
三宅 穂風



三山小学校 6年  
小松 真優子



三山小学校 6年  
濱本 剛輝



三山小学校 6年  
高橋 愛菜



三山小学校 6年  
高橋 千紘



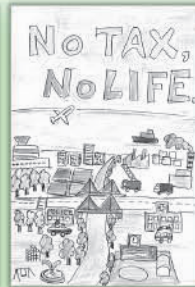
三山小学校 6年  
日暮 瑛美



前原小学校 6年  
竹田 真桜



前原小学校 6年  
海老原 優奈



前原小学校 6年  
浜田 夏埜



前原小学校 6年  
中村 智奈都



前原小学校 6年  
愛甲 竜士



前原小学校 6年  
中村 美春



前原小学校 6年  
大貫 唯衣



前原小学校 6年  
住谷 萌華



前原小学校 6年  
中村 千伽



前原小学校 6年  
中村 千伽



前原小学校 6年  
井積 らら



三山東小学校 6年  
島田 駿人



三山東小学校 6年  
下茂 リ乙



三山東小学校 6年  
河手 真愛



三山東小学校 6年

優秀賞



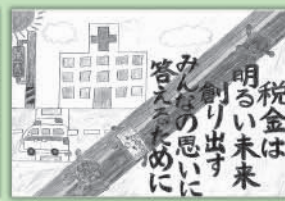
西海神小学校 6年  
五十嵐 舞



西海神小学校 6年  
市川 暖



西海神小学校 6年  
小林 和音



西海神小学校 6年  
山本 若奈



西海神小学校 6年  
西田 一風樹



西海神小学校 6年  
阿部 実和



西海神小学校 6年



西海神小学校 6年  
森戸 理菜



西海神小学校 6年  
北垣 優太



西海神小学校 6年  
櫻木 優花



中野木小学校 6年  
大橋 慶真



中野木小学校 6年  
池谷 穂花



中野木小学校 6年  
鈴木 絢瑛



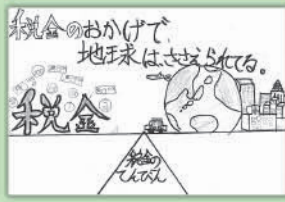
中野木小学校 6年  
日野 菜緒子



中野木小学校 6年  
二本垣 昊



中野木小学校 6年  
山崎 晴瑠



中野木小学校 6年  
本山 春之



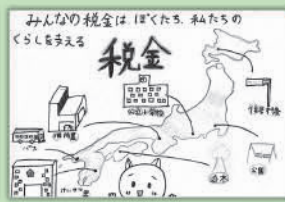
中野木小学校 6年  
土川 友愛



中野木小学校 6年  
森田 彩夢



中野木小学校 6年  
足立 舞華



中野木小学校 6年  
山本 ひな



中野木小学校 6年



中野木小学校 6年  
藤澤 優吉



湊町小学校 6年  
井上 大輝



湊町小学校 6年  
森 梅花



湊町小学校 6年  
岡部 愛菜



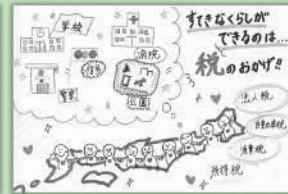
丸山小学校 6年  
篠崎 香那



丸山小学校 6年



丸山小学校 6年  
伊藤 菜奈



丸山小学校 6年



八栄小学校 6年  
矢田貝 陽



八栄小学校 6年  
竹之下 葵



八栄小学校 6年  
松林 希咲



八木が谷小学校 6年  
石川 菜夢



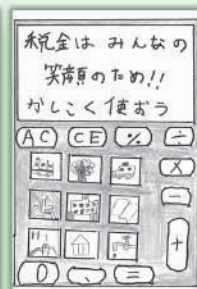
八木が谷小学校 6年  
渡引 遥



八木が谷北 6年  
宮田 真菜



八木が谷北 6年  
森川 隼翔



八木が谷北 6年  
福田 優月



八木が谷北 6年  
高橋 ひまり



八木が谷北 6年  
前田 悠太



宮本小学校 6年  
中村 美涼



宮本小学校 6年  
松丸 暖乃



宮本小学校 6年



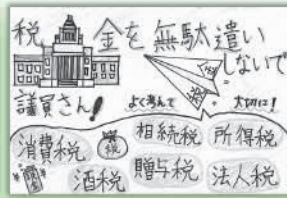
宮本小学校 6年  
古川 莉菜



宮本小学校 6年



栗円台小学校 6年  
松枝 芽吹



栗円台小学校 6年  
岡村 美玖



栗円台小学校 6年  
島崎 碧衣



峰台小学校 6年  
板橋 璃空



峰台小学校 6年  
鎌田 七彩



栗円台小学校 6年  
中川 珠希



栗円台小学校 6年  
長谷川 紅音



栗円台小学校 6年  
高須 智紗子



栗円台南小学校 6年  
信原 蒼大



栗円台南小学校 6年  
森 美羽



栗円台南小学校 6年  
土橋 美智佳



栗円台南小学校 6年  
土屋 祐希



若松小学校 5年  
馬場 宥匡



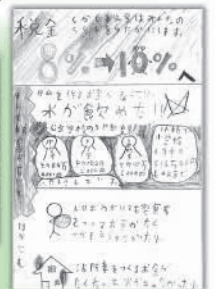
若松小学校 6年  
田中 日菜



若松小学校 6年  
宮原 蒼依



若松小学校 5年  
江藤 宰



若松小学校 6年  
葛西 悠斗



若松小学校 5年  
山口 凛生



若松小学校 5年  
江戸 優花



若松小学校 5年  
米山 新菜



若松小学校 5年  
小池 美緒



若松小学校 6年  
中川 龍之介



若松小学校 6年  
田村 香織



若松小学校 5年  
磯邊 桜子



若松小学校 5年  
菊池 凛花



若松小学校 6年  
若林 紗世



若松小学校 6年  
福田 有佳



若松小学校 6年

# 飲食料品の取扱い(販売)がない事業者の方 についても、消費税の軽減税率制度実施後は 「区分経理」が必要となります



軽減税率制度は、全ての事業者の方に関係があります。飲食料品の取扱い(販売)がない事業者の方についても、仕入れや経費に軽減税率(8%)対象品目があれば、仕入れを税率ごとに区分する「区分経理」を行う必要があります。

また、消費税の仕入税額控除の適用を受けるためには、原則として「区分経理」をした帳簿の保存が必要となります。

## 帳簿の区分経理・記載事項について

2019年10月からは、現行の記載事項に加え、売上げ・仕入れ(経費)を税率ごとに区分して帳簿に記載しなければなりません。

|             | 【請求書等保存方式】<br>(現行制度)  | 【区分記載請求書等保存方式】<br>(2019年10月～) |
|-------------|---|-------------------------------|
| 帳簿の<br>記載事項 | <ul style="list-style-type: none"> <li>課税仕入れの相手方の氏名又は名称</li> <li>取引年月日</li> <li>取引の内容</li> <li>取引の対価の額</li> </ul> | 左記の記載事項に加え<br>・軽減税率の対象品目である旨  |

## 帳簿から消費税確定申告書を作成する際のイメージ(経費の例)

### 【これまで】

帳簿(経費)

| XX年<br>月 日 | 内容                  | 金額      |
|------------|---------------------|---------|
| XX XX      | 水道光熱費<br>(〇市)       | 〇,〇〇〇   |
| XX XX      | 会議費<br>(〇商店、お茶代ほか)  | 〇,〇〇〇   |
| XX XX      | 接待交際費<br>(〇屋、仕出弁当代) | 〇,〇〇〇   |
| ⋮ ⋮        |                     |         |
|            | XX年合計               | 〇〇〇,〇〇〇 |

消費税申告書 付表

|                |         |
|----------------|---------|
| 課税仕入れに係る支払対価の額 | 〇〇〇,〇〇〇 |
| 課税仕入れに係る消費税額   | △△,△△△  |

消費税申告書

|          |        |
|----------|--------|
| 控除対象仕入税額 | △△,△△△ |
|----------|--------|

### 【軽減税率制度実施(2019年10月)後】

帳簿(経費)

| XX年<br>月 日 | 内容                   | 金額      |
|------------|----------------------|---------|
| XX XX      | 水道光熱費<br>(〇市)        | 〇,〇〇〇   |
| XX XX      | 会議費※<br>(〇商店、お茶代)    | □,□□□   |
|            | 会議費<br>(〇商店、文具代)     | 〇,〇〇〇   |
| XX XX      | 接待交際費※<br>(〇屋、仕出弁当代) | □,□□□   |
| ⋮ ⋮        |                      |         |
|            | XX年合計                | 〇〇〇,〇〇〇 |

※軽減税率対象品目  
 8%対象 ■■■■,■■■■  
 10%対象 ●●●●,●●●●

消費税申告書 付表

|                | 6.24%分    | 7.8%分     | 合計      |
|----------------|-----------|-----------|---------|
| 課税仕入れに係る支払対価の額 | ■■■■,■■■■ | ●●●●,●●●● | 〇〇〇,〇〇〇 |
| 課税仕入れに係る消費税額   | ▲▲,▲▲▲    | ▲▲,▲▲▲    | ◇◇,◇◇◇  |

消費税申告書

|          |        |
|----------|--------|
| 控除対象仕入税額 | ◇◇,◇◇◇ |
|----------|--------|

飲食料品(軽減税率8%)とそれ以外(標準税率10%)とを購入した場合には、「区分経理」を行う必要があります!

(注) 1 帳簿、付表及び申告書は記載を簡略化しています。  
 2 経費に係る取引は、全て課税取引として記載しています。  
 3 軽減税率8% (消費税率6.24%、地方消費税率1.76%)、標準税率10% (消費税率7.8%、地方消費税率2.2%)。



税務署 だより

税務署 だより

## 軽減税率制度に対応するため、 次の事項をチェックしてみましょう!!

CHECK



### ステップ1 軽減税率制度の内容の確認

- 軽減税率制度の実施時期、軽減税率の対象品目、仕入税額控除のための帳簿及び請求書等の記載事項、納税事務（税額の計算）

※ 全国の税務署等で、事業者の方々に対する説明会を開催しておりますので、ぜひご参加ください。

### ステップ2 対応するための準備

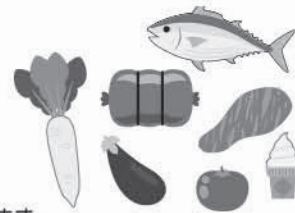
- 影響が生じる事務の確認及び業務手順の見直し
- 現行の帳簿及び請求書等の記載の仕方から区分記載請求書等保存方式<sup>(※)</sup>への対応
- 会計システム等の導入・改修・入替えの必要性の検討（「軽減税率対策補助金」の活用の検討）
- 記帳、経理処理、申告のための従業員教育

※ 2019年10月1日から2023年9月30日までの間は、仕入税額控除の適用を受けるため、区分経理された帳簿及び区分記載請求書等の保存（区分記載請求書等保存方式）が要件とされます。

### 【参考】飲食料品の取扱い（販売）がある事業者の準備



- ・ 売上・仕入商品に係る税率区分（軽減税率の対象取引の有無）の確認
- ・ 日々の商品管理や販売管理方法の見直し
- ・ 税率区分に応じた経理処理の見直し
- ・ 納品書や請求書などの帳票の見直し
- ・ 値札の付け替え、価格表示の変更準備



※ 売上げについても「区分経理」が必要です。  
※ 免税事業者であっても、区分記載請求書等の交付などの対応が必要になる場合があります。

## 2019年4月以降の説明会の予定（ご予約は不要。参加費は無料です。）

| 日時                     | 場所             | 講師          | 内容                                      |
|------------------------|----------------|-------------|---|
| 4月18日（木）15時40分から16時15分 | 船橋税務署<br>3階会議室 | 船橋税務署<br>職員 | パンフレットを使い、<br>軽減税率制度の概要を、<br>30分程説明します。 |
| 5月16日（木）15時40分から16時15分 |                |             |   |
| 6月11日（火）15時40分から16時15分 |                |             |   |
| 7月 8日（月）15時40分から16時15分 |                |             |   |

・ 8月以降の予定につきましては、国税庁ホームページに随時掲載いたします。

### 免税事業者の方へ

免税事業者は、自身の消費税申告は必要ないため、仕入税額控除を行うことはありませんが、課税事業者との取引に際しては、課税事業者が仕入税額控除を行う等のため、区分記載請求書等の交付などの対応が必要になる場合があります。

### お知らせ

- 軽減税率制度についての詳しい情報は、国税庁ホームページ（[www.nta.go.jp](http://www.nta.go.jp)）内の特設サイト「消費税の軽減税率制度について」をご覧ください。
- 軽減税率制度に関するご相談は、消費税軽減税率電話相談センターで受け付けております。  
【専用ダイヤル】0570-030-456 【受付時間】9:00~17:00（土日祝除く）

## 中小企業会計啓発・普及セミナー

平成30年度中小企業会計啓発・普及セミナーが11月5日（基本編）、19日（応用編）の二日間にわたり開催されました。このセミナーは、中小企業庁が「中小企業会計の質の向上に向けた推進企画」の一環として実施しているものです。中小企業が「中小企業の会計に関する基本要領」に基づき、質の高い決算書類を作成し積極的に開示し、経営計画を策定することで、金融機関及び取引先への信用を高め資金調達の安定や取引の拡大を図り、経済力を向上させ、健全な企業発展の実現を目指していくものです。

基本編では、会計を考察するにあたり重要な点について学びました。儲け（利益）とお金（資金）の関係を理解することが大切であり、儲かっているもお金が残っていないことがある。会計は、経営の「困った」を解決するための技術である。この「困った」は会社にとっての問題点であり、問題解決のために会計を活用し必要な情報を入手するべきであるとのことでした。

応用編では、事業計画についての講義でした。こんな会社にしたと「思う」ことが利益・資金計画であり、その「思い」を形にすることが事業計画である。また10年・5年・3年の長期計画から年間・月間・週間計画に落とし込んでいくべきで、取引先や金融機関等の利害関係者の理解と支援を得ることができるとのことです。

わかり易く講義をしていただいた山下恭司講師に感謝するとともに、経営者や後継者の方々には是非、次回ご参加されることをお勧め致します。

開催日：平成30年11月5日（月）・  
11月19日（月）

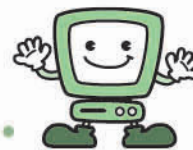
場 所：船橋商工会議所



研修委員長 牧野 芳夫



## e-Tax 操作法研修会



平成30年11月29日（木）船橋市総合教育センターにおいて、船橋税務署・船橋市・船橋青色申告会・船橋法人会との共催でe-Tax操作法研修会が行われました。

この研修会はe-Taxに触れたことが無い方から毎年利用される方まで幅広い方を対象としております。また、この研修では一人一人が実際にパソコンを使用し体験出来ることが特徴になっており、操作がわからない方には職員が付き丁寧に教えて下さいました。研修では、消費税の申告書作成、源泉所得税の納付・法定調書(合計表)の作成及びデータ送信を実際のソフトを使用し順序立てて行いました。

毎月の源泉所得税についてはe-taxを使用することにより、ダイレクト納付を経営者や経理担当者の方が行うことが出来ます。月末月初の忙しい時に銀行に行く手間が省け、また引き落とし日の設定もできる為、時間削減と資金繰り等が楽になります。

また毎年1月末までに、各市町村に送付していた給与支払報告書、給与所得の源泉徴収票等はeLTAXを使用し送信することにより各市町村への送付や集計を行わなくて済みます。今後提出は提出枚数に応じ電子化が義務化されますので、早めに対応されることをお勧め致します。

今までは、個人の方が確定申告を電子申告する際には、マイナンバーカードとICカードリーダーライターが必要でしたが簡便化され、平成31年1月より最寄りの税務署に身分証明書を持参し、本人確認の上10分から15分程度でID及びパスワードが発行され、それを使用することにより電子申告が出来るようになりました。

また、スマートフォンやタブレットしかご自宅にないという方でも電子申告が出来るようにホームページが改訂され、上記のIDを使用することにより自宅で簡単に申告が出来るようになりました。

今回開催にご協力を頂きました、船橋税務署、船橋市、各協力団体の皆様に感謝申し上げます。

研修委員 川瀬 敦

開催日：平成30年11月29日(木)  
場 所：船橋市総合教育センター



## 平成30年度第2回税制セミナー

第2回税制セミナーが、去る12月13日、船橋商工会議所において、講師に船橋税務署法人課税第1部門の菅原上席調査官と資産課税第1部門の渡辺上席調査官を迎えて行われました。

菅原上席調査官には、2019年の10月から施行される消費税率の10%への引き上げと、軽減税率制度の導入について説明していただき、特に、8%に据え置かれるものと10%に引き上げられるものについて詳しく説明していただきました。

住宅や事務所等の建設工事の請負に関しては、2019年の3月31日までに契約をしているか、若しくは、9月30日までに引き渡しが行われれば、8%の税率が適用される経過措置があるという説明もありました。

渡辺上席調査官には事業継承税制について講義をしていただきました。

事業継承税制は、後継者が非上場会社の株式を贈与や相続により取得した場合にその納税を猶予し、後継者の死亡等により納付が免除される制度です。この特例の適用要件は複雑であるので、家業を継承していくには相続税対策を“シッカリ”しておく必要があることを痛感しました。

所得税や法人税の申告は毎年のごとですが、高額資産の取得、譲渡や相続は数年に一度のことが多いので、正しい知識を持つことが重要です。

菅原上席調査官と渡辺上席調査官のお二人には篤く御礼申し上げます。

開催日：平成30年12月13日（木）  
場 所：船橋商工会議所



税制委員長 古澤 和一郎

## 平成31年全法連税制委員セミナー

全国法人会総連合（全法連）主催による平成31年税制委員セミナーが、東京都新宿のハイアットリージェンシー東京ホテルのセンチュールームで、去る2月13日（水）に行われた。全国から約500名が参加。本法人会からは、田中会長以下合計4名が参加した。

セミナーは一部、二部に分けて行われ、第一部では、財務省大臣官房審議官（主税局担当）の小野平八郎氏が「平成31年度税制改正について」、第二部では東京財団政策研究所研究主幹で中央大学法科大学院特任教授の森信茂樹氏が「日本財政・税制の課題」をテーマに講演を行った。

小野審議官の講演は、具体的には昨年12月21日に閣議決定された平成31年度税制改正大綱に基いた、①消費税率の引き上げに伴う対応、②デフレ脱却・経済再生、地方創生の推進、③車体課税、④経済社会の構造変化等を踏まえた税制の検討、⑤経済活動の国際化・電子化への対応と租税回避・脱税の効果的な抑制、⑥円滑・適正な納税のための環境整備、について、財務省の考えを述べたものであった。（詳しくは、ネットで「平成31年度税制改正の大綱の概要」をお読みください。）

森信教授の講演は、①財政赤字、②社会保障と自己負担、③所得再配分、④インターネットを使った取引への課税について考えを述べたものであった。その中で、意外だったのは、①政府債務（財政赤字）が1287兆円と述べた一方、政府資産については触れられなかったこと、②個人の純資産1513兆円に政府債務が近づいてきた（これを超えると国債金利が跳ね上がると述べている）にも拘わらず、政府の借金である国債金利が上がっていないことへの言及がなかったことである。

講演後には活発な質疑応答が行われ、今回のセミナーが有意義なものであったことを参加者に印象付け、無事終了したのだが、今回のセミナーでも、消費税増税を回るのは福祉の為だと主張する一方で、GDPの成長と税の自然増収の関係、政府及び日銀の通貨発行益（特に日銀がお札を発行する度に、その材料費および印刷代と通用額面、例えば、一万円札の製造原価は22円なのに対して流通価格が10,000円、との差益。乃至、財務省の鋳造する硬貨の発行原価と流通額面、例えば500円玉の製造原価は43円なのに対して、流通価格が500円との差益。）について聴けなかったのは残念であった。

開催日：平成31年2月13日（水）  
場 所：ハイアットリージェンシー東京



税制委員長 古澤 和一郎



平成31年度版

速報版

法人会

# 税制改正のあらまし

法人会キャラクター けんた



## 法人税関係

### 1 中小企業の支援

#### (1) 中小企業者等の法人税の軽減税率の特例の延長

中小企業者等の法人税率(年800万円以下の所得金額)について、19%を15%に軽減する特例の適用期限が2年間延長されます。

#### 中小企業者等の法人税の軽減税率の特例の概要

|                       | 本則税率         |               | 特例の税率 |
|-----------------------|--------------|---------------|-------|
|                       | 所得金額が年800万円超 | 所得金額が年800万円以下 |       |
| 中小法人<br>(資本金1億円以下の法人) | 23.2%        | 19%           | 15%   |
|                       | —            | —             |       |

#### 適用時期

平成33(2021)年3月31日まで適用期限が延長されます。

#### (2) 中小企業投資促進税制の延長

中小企業者等が機械装置等の対象設備を取得等した場合に適用できる中小企業投資促進税制が、2年間延長されます。

#### 中小企業投資促進税制の概要

|      |  |
|------|--|
| 対象設備 | <ul style="list-style-type: none"> <li>・ 機械装置 (1台160万円以上)</li> <li>・ 測定工具及び検査工具 (1台120万円以上又はその事業年度で1台30万円以上かつ複数合計120万円以上)</li> <li>・ 一定のソフトウェア (一の取得価額が70万円以上又はその事業年度の複数合計70万円以上)</li> <li>・ 貨物自動車 (車両総重量3.5トン以上)</li> <li>・ 内航船舶 (取得価格の75%が対象)</li> </ul> |
| 税制措置 | <ul style="list-style-type: none"> <li>・ 個人事業主、資本金3000万円以下の中小企業 30%特別償却又は7%税額控除の選択適用</li> <li>・ 資本金3000万円超の中小企業 30%特別償却</li> </ul>   |

(注) 中古品、貸付の用に供する設備は対象外です。

#### 適用時期

平成33(2021)年3月31日まで適用期限が延長されます。

#### (3) 中小企業経営強化税制の延長

中小企業等経営強化法の経営力向上計画の認定を受けた一定の中小企業者等が、特定経営力向上設備等を取得し、指定事業の用に供した場合に、即時償却又は税額控除(10%)が適用できる中小企業経営強化税制について、働き方改革に資する設備も適用対象とした上で、適用期限が2年間延長されます。

#### 適用時期

平成33(2021)年3月31日まで適用期限が延長されます。

#### (4) 中小企業における災害に対する事前対策のための設備投資に係る税制上の措置

中小企業の事業活動に災害が与える影響を踏まえ、事前対策の取組を推進する観点から、中小企業等経営強化法の改正を前提とする事業継続力強化計画(仮称)の認定を受けた一定の中小企業者が防災・減災設備を取得等をした場合に、20%の特別償却ができる措置が講じられます。

#### 災害に対する事前対策の対象設備

|        |                        |
|--------|------------------------|
| 機械装置   | 1台又は1基の取得価額が100万円以上のもの |
| 器具備品   | 1台又は1基の取得価額が30万円以上のもの  |
| 建物附属設備 | 一の取得価額が60万円以上のもの       |

#### 適用時期

改正中小企業等経営強化法の施行の日から平成33(2021)年3月31日までの間に特定事業継続力強化設備等の取得等をして、事業の用に供した場合に適用されます。

## 2 イノベーション促進のための研究開発税制の見直し

質の高い研究を後押しするとともに、研究開発投資を増加させた場合のインセンティブを強化する観点から、以下のように研究開発税制が見直されます。

#### (1) 特別試験研究費に係る税額控除制度(オープンイノベーション型)

オープンイノベーション型について、対象範囲に民間企業(研究開発型ベンチャーを含む)への一定の委託研究が追加されるとともに、控除税額の上限が法人税額の10%(現行:5%)に引き上げられます。

#### (2) 試験研究費の総額に係る税額控除制度(総額型)

総額型について、税額控除率が見直された上、研究開発を行う一定のベンチャー企業の控除税額の上限が法人税額の40%(現行:25%)に引き上げられます。

## (3) 中小企業技術基盤強化税制

中小企業技術基盤強化税制について、税額控除率が見直された上、試験研究費が高い水準の中小企業者等には、その控除率を割り増す措置が講じられ、適用期限が2年間延長されます。

## (4) 試験研究費の額が増加した場合等の税額控除制度(高水準型)

高水準型については、総額型において、試験研究費が高い水準の企業に対する控除率の割増し措置が講じられたことに伴い、廃止されます。

## 適用時期

平成31年4月1日以後開始事業年度から適用されます。

## その他

## 1 消費税率の引き上げに伴う対応

平成31(2019)年10月の消費税率10%への引き上げに際し、経済に影響を及ぼすことがないように、自動車と住宅に関する税制上の支援措置が講じられます。

## (1) 自動車に係る措置

消費税率引き上げ後に購入した新車から、小型乗用車を中心に、自家用乗用車(登録車)に係る自動車税の税率が恒久的に引き下げられます。

また、消費税率が引き上げられる10月1日から自動車取得税が廃止され、新たに環境性能割が導入されますが、自動車の取得時の負担感を緩和するため、平成31(2019)年10月1日から平成32(2020)年9月30日までの間に自家用乗用車(登録車および軽自動車)を取得した場合、環境性能割の税率が1%分軽減されます。

## 適用時期

平成31(2019)年10月1日以後に取得する自家用乗用車について適用されます。

## (2) 住宅借入金等を有する場合の所得税額の特別控除の特例の創設

住宅借入金等特別控除は、個人が住宅借入金等を利用してマイホームの新築、取得又は増改築等を行い、一定の要件を満たした場合、その取得等に係る住宅借入金等の年末残高(一般住宅の場合は4,000万円が限度)の1%を10年間、税額控除が適用できる制度です。

改正案では、個人が消費税率10%が適用される住宅を取得し、平成31(2019)年10月1日から平成32(2020)年12月31日までの間に居住した場合、住宅借入金等特別控除の控除期間が現行の10年間から13年間に3年間延長されます。

なお、11年目以降の3年間については、消費税率2%引き上げ分の範囲で控除額の上限が設けられ、①住宅借入金等の年末残高(4,000万円(注)を限度)の1%、②建物購入価格(税抜4,000万円(注)を限度)の3分の2%、のいずれか少ない金額の税額控除が適用できます。

(注) 長期優良住宅、低炭素住宅、東日本大震災の被災者等に係る再建住宅の場合は、借入金年末残高の上限や建物購入価格の上限は、5,000万円となります。

## 適用時期

消費税率10%の住宅を取得し、平成31(2019)年10月1日から平成32(2020)年12月31日までの間に居住の用に供した場合に適用されます。

※詳しくは同封のリーフレットをご参照下さい。

## 『税制改正に関するアンケート調査』へのご協力をお願い

2020年度税制改正に関する提言事項の策定にあたり、アンケート調査を実施致します。

つきましては、船橋法人会ホームページ (<http://www.sfh-net.or.jp/>) 「法人会からのお知らせ」欄よりアンケート用紙をダウンロードの上、ご回答いただき、郵送またはFAXにて船橋法人会事務局までご提出ください。

お一人でも多くの方のご意見をお聞きかせいただきたくご協力をお願い申し上げます。

提出先：〒273-0002 船橋市東船橋4-14-22 (公社) 船橋法人会事務局宛て

F A X : 047-425-3228

提出期限：2019年5月10日(金) 必着

# 駅からぶらり散歩道

## 第16回

颯龍 書

この「北習志野駅」の開業は昭和41年（1966年）です。お隣の習志野駅が昭和23年との事ですから、20年近く遅い開業という事になります。その後、平成8年（1996年）には東葉高速鉄道が開通し、この駅の乗降客も増え、今では、ここは船橋の第二の中心地ともいえるのではないのでしょうか？。

また、この駅の今時の話題は昨年映画化された「きらきら眼鏡」です。主役の勤務地がこの「北習志野駅」という設定で始まる映画です。船橋市が舞台です。まだ見てないという方は思わぬ発見が待っている事でしょう。是非ご覧ください。



### 1 北習志野駅

北習志野駅は新京成線で松戸へ、千葉へのルートと東葉高速鉄道で東京、八千代市へのルートと2線の乗り入れがあります。2階のコンコースから東口の繁華街が一望できます。まずは「春の桜」がテーマです。「北習志野近隣公園」からスタート致しましょう。



北習志野駅西口 東葉高速駅入り口



北習志野駅東口 東口デッキより市街を臨む

## 習志野の由来

その前に「習志野」いう地名について少し考えてみましょう。

習志野という地名の由来について、書かれた「市指定文化財史跡」があります。最初は習志野台四丁目にあったとの事ですが、平成6年に成田街道沿いの「郷土資料館」の敷地に移転したと記されていました。

附 明治天皇駐蹕之処の碑（めいじてんのうちゅうひつのところのひ）との説明が記されていました。明治6年（1873年）4月29日明治天皇は徳大寺宮内郷・西郷隆盛ら多数を従え、薩摩・長州・土佐の兵からなる4個大隊2800人の近衛兵を率いて県下に初めて行幸されました。

天覧演習が行われ、皇居（赤坂御所）に還御された後、天皇より「勅諭」を持ってこの原に「習志野ノ原」の名が授けられました。この碑は仙台石製で高さ3.9m幅1.6mです。習志野ノ原のご紹介まで。

この、石碑の所は北習志野駅のぶらり散歩には遠い為、後日この場所だけを尋ねました。



習志野地名発祥

## 2 北習志野近隣公園

駅を降り、2階となる改札口を出ると左手に街が広がります。2階から縦横に通路がはしります。YELL（エール）北習商店街への階段を降り、習志野台団地の住宅地を抜け、「北習志野近隣公園」に出ました。広い公園です。花壇には春の花が咲き乱れ、春の花と桜との調和が見事です。

公園には多くの家族連れや友人と桜を楽しむ姿がありました。子供と戯れる母子の姿に取材班も元気をもらいました。しだれ桜もありました。この公園を散策しながら花を愛でる、幸せなひと時です。中央にはテニスコートや野球場があり、大勢のスポーツ好きが集います。



花のトンネルはいかがでしょう



### 3 習志野台児童ホーム（紙芝居）

公園の横にある施設は「児童ホーム」です。入口の掲示板に子供達への案内がありました。それには「紙芝居おじさんがやって来る」とありました。中の職員に聞くと、毎月第3水曜日、子供達に紙芝居を提供して貰えるので楽しみにして集まるのです。との事でした。この桜の中で、紙芝居を楽しむ子供の姿が目に見え、思わず微笑みがこぼれます。



### 4 船橋東警察署

児童ホームを過ぎ、大きな通りに出ました。交番・郵便局と日常生活を支える施設があります。

その先が「ピアレきたなら」の商店街です。毎年7月の第一土・日には「七夕まつり、鬼灯（ほおずき）市が行なわれます。今年で第42回との事です。42年も続いているまつりです。今年はどうぞ！

この通りをもう少し先に足をのばしてみましょう。船橋の東部の安全・安心を守る船橋東警察署がありました。工事中でした。お聞きすると2020年3月を目途に耐震補強工事中との事です。「電話でお金は全部詐欺！」の注意喚起の文字が目につきました。

「電話で詐欺」のお話をお聞きしようと中に入りました。千葉県は特に詐欺被害が多く、ここ東警察署管内でも昨年だけで100件を超え、被害額も1億2千万円というから驚きです。自分だけは大丈夫と思っていると案外落とし穴があるので、いつも気を付けて欲しいとのお話でした。



### 5 船橋総合体育館（アリーナ）

警察署から少し坂道を下るとそこは「船橋総合体育館」への入口です。

市民に親しまれているお馴染みの施設です。門から数百メートル先にありました。アリーナを後にして市街に戻りましょう。

今回の取材で感じた事は「公園の多い事」でした。戻る途中に習志野台団地が出来て50周年の記念植樹と書いた、ただ桜の苗木に出会いました。その隣には樹齢50年はありそうな大きな榎の木がありました。



### 6 女神の像

北習志野の繁華街に出ました。〒274の拠点、船橋東郵便局です。

そこから、駅に向かう商店街の真ん中に「JUJU広場」があります。そのシンボルに自由の女神がありました。JUJU広場の名称の由来について、近くのお店の人に尋ねました。「JUJU広場」は、はじめは「樹・樹」だったとの事。みどり豊かな北習志野にちなんで付けられた名称ですとの事に納得。このほか、「エビス通り商店街」「駅前のYELL（エール）商店街」と多くの商店街があります。

さあ、振出しに戻り西習志野へと向かいましょう。





## 7 西習志野夕日が丘公園と夕映公園

西口をしばらく進むとそこは小高い丘である事に気がつきます。下に東葉高速鉄道の地下への入口があり「飯山満川」が流れています。

取材中に祖父や親がこの辺りで田んぼをしていたという地元の人にお会いしました。この湧水が「飯山満川」の源流です。との事でした。この辺の田畑を潤していたとの事で覗いてみました。

近くに「夕日が丘公園」「夕映公園」とこの西習志野はかつて夕日の名勝地だったのでしょうか。東葉高速鉄道の地下への入口の上は公園でした。船橋市が管理する公園として、近隣の子供達に恰好の遊び場を提供しています。



飯山満川の源流の湧水



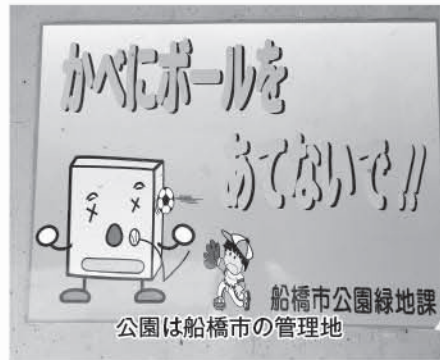
夕日が丘公園



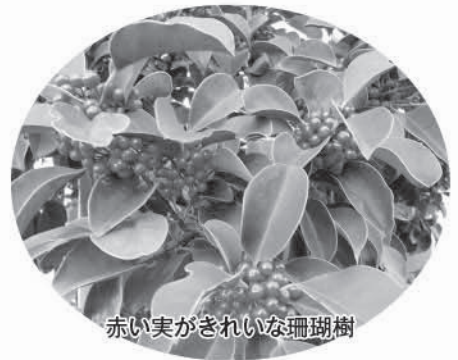
夕映公園



ここから線路は地下に入ります



船橋市公園緑地課  
公園は船橋市の管理地



赤い実がきれいな珊瑚樹

参考文献：滝口さんと船橋の地名を歩く

文責 広報委員 大嶋 京

### 駅からぶらり散歩道

シリーズ16回目を発行するにあたり



季節の変わりゆく早さを年を追うごとに感じる今日この頃。今回の春号「駅からぶらり」は東葉高速線北習志野駅を歩いて来ました。北習志野駅周辺は今まで何度か行っていましたが、今回は住宅街の方に足を延ばしてみました。そこで私が一番驚いた事は、なんと公園があちらこちらにあるのです。取材で様々な街を訪れましたが、これ程公園が沢山ある街並みははじめてでした。これからお花見を楽しまれる方も多いと思いますが、お天気のよい日には皆様も駅からぶらりとお散歩に出掛けてみては如何でしょうか？そして近くの公園で春の風を感じながらのんびりとした時間を過ごすのも趣があると思います。

広報委員 渡邊 洋子

# ブロックニュース

## Eブロック

### 親睦ゴルフ大会



開催日：平成30年11月7日（水）  
場 所：総武カントリークラブ



Eブロックでは、平成30年11月7日水曜日に総武カントリー印旛コースにおいて、恒例のチャリティーコンペを開催しました。暦の上では冬のスタートですが、日中は20度近くまで温度が上が

り、春を思わせるような穏やかな日となりました。これも参加者の皆様の日頃の行いが良かったからと思いました。7時40分にキャディーマスター室前に集合し、朝の挨拶、ルール説明、記念撮影を行い各々OUT、INにわかれスタートしました。

また、楽しんでラウンドした後の表彰式、懇親会では大同生命様、ファイナンシャルアライアンス様、レクサス様、金子副会長、増田相談役、ブロック長、小柳本町第三支部長、海老原宮本第一支部長から協賛品をいただき参加者の皆様にもれなく景品を差し上げる事が出来ました事、心より感謝申し上げます。

今回の優勝者は伊藤行夫様、準優勝は坂元耕兵様、第三位は氷見政男様、また栄えあるベストスコア賞は齋藤敏行様でした。

当日は皆様に怪我のないようにプレーをしてくださいとお願いしながら、自ら肉離れを起こしてご迷惑をおかけしたことを心よりお詫び申し上げます。

なお、当日皆様よりお預かりしたチャリティーとコンペに参加出来なかったEブロックの役員からお預かりしたチャリティーは、責任を持って寄贈させていただきます。

また、次回もご協力の程、宜しく御願ひ申し上げます。

本当に有難うございました。

Eブロック長 川上 榮吉

## Eブロック

### 日帰りバス旅行



開催日：平成30年11月11日（日）  
場 所：箱根方面

日頃はEブロックの活動にご理解、ご協力をいただきまして誠にありがとうございます。Eブロックでは会員の皆様が懇親を深めていただくために、毎年恒例で日帰りバス旅行を行っております。15回目となった今回は、平成30年11月11日（日）に箱根の大涌谷から箱根関所、箱根ガラスの森美術館を巡りました。

当日は天候に恵まれて絶好の行楽日和となりました。大涌谷は2015年6月頃に火山噴火があり一時は多くの被害をおよぼしましたが、現在まだ通行止めになっている区域もあるものの、観光が活発になっていると言われております。一行は大涌谷での景観を楽しんだり名物の大涌谷黒たまごを食べたりと、思い思いの時間を楽しみました。またロープウェイからの景色も以前に増して豪快に感じました。

大涌谷を後にした一行は箱根関所の「旅物語館」で昼食をいただきました。お刺身や天ぷらなど、バラエティーに富んだ料理が皆さんのテーブルを鮮やかに色づかせ旅を華やかに演出してくれました。

続いて向かったのは箱根の「ガラスの森美術館」です。お庭にはガラスで装飾された植物が日の光に照らされて眩いばかりに輝いておりました。屋内に展示されたガラス工芸も、見入ってしまうほどの作品が数々並んでおり観光

客の多くが一眼レフカメラを両手に抱え込み撮影に夢中になっていたことが記憶に残っています。

そして名残惜しい中、帰路へ向かった車中で恒例のビンゴゲームを行いました。知る人ぞ知る豪華景品が当たるEブロックバス旅行のビンゴゲームは、今年も一同が我今かと数字の横並びでビンゴが完成するのを待ち焦がれながらゲームを楽しみました。笑いあり真剣さありで大いに賑わっておりました。旅は終盤。多少の渋滞に遭いながらも無事に船橋市場へと到着しました。ご参加の皆様はビンゴ当選番号を握りしめて、引き換えた景品を抱えてお帰りになりました。

また来年も魅力あるバス旅行を企画致しますので、皆様にご参加いただければと思います。ご協力、ご協賛いただいた皆様、華やかさを添えていただいたガイド様へも心より感謝いたします。

宮本第一支部 積田 淳

# 支部ニュース

## 湊町支部

### ワイン研究会 &地域交流会



開催日：平成30年11月16日（金）  
場 所：船橋市役所地下食堂

湊町支部恒例のワインの会が、今年度は「ワイン研究会&地域交流会」と装いを新たに11月16日（金）に船橋市役所地下食堂にて開催されました。会の趣旨といたしましては従来と変わらず、とても美味しいワインを老若男女問わず皆さんで楽しく味わうことですが、今年からは『ワイン研究会』でありますので味や香りについてとことん研究をしていただきました！

毎年ご参加いただいております山田担当副会長より支部活動について労いのお言葉を頂戴して盛大にスタートをいたしました。

市役所に会場を移すことで参加者も100名になり、事前準備も幹事の皆さんと8月から念入りに行い、料理も食堂から調達をして大変好評でありました。お忙しい公務の中、船橋市長松戸徹様にもご参加いただき地域活動の取り組みを大変ご理解をいただき、支部会員と懇親を深めていただきました。

また、開催日は会員増強真只中でもあり、中上組織委員長から参加者へ向けて法人会入会の呼び掛けもしていただきました。

今回は初参加の会員や地域の方が大変多く、『地域交流会』に相応しい会でありました。

お陰様で年々参加者が増加傾向にあり、来年度は更に規模を拡大して開催出来れば良いと考えております。

ご参加いただきました皆様へ、今後とも湊町支部をどうぞよろしくお願ひ申し上げます。そして（公社）船橋法人会の発展に貢献したいと思ひます！

湊町支部長 青野 哲三

## 金杉支部

### 中山競馬場 貴賓室観戦ツアー



開催日：平成30年12月1日（土）  
場 所：中山競馬場貴賓室

日頃より法人会の活動にご協力いただき誠に有り難うございます。

2018年12月1日（土）にJRA主催 中山競馬場貴賓室での観覧ツアーを行ってまいりました。当日のお天気は雲ひとつない快晴に恵まれ、何だか良い事が起きる前触れの様でした。これも、参加者の皆様の行いが良かったのですね！開門前にも関わらず、熱心な競馬ファンの行列も見えました。

場内に入りますと素敵な場所を発見〜！なんと、歴代G1優勝馬を称えるレンガ作りの広場が有りました。早速、皆さん並んで記念写真を撮らせて頂きました。撮り終わった時に古橋副会長が、ほそつつぶやきました…。「これ、うちで作ったんだよ。」なんと、古橋副会長の会社が製作したとの事でした！これには一同、「早く言ってよ〜」と大爆笑と同時に、何だか誇らしい気分になれた瞬間でした。

中に入ると、窓の外は一面グリーン色の絨毯の様、この景色はいつ見ても素晴らしい限りですね。

さあ肝心なレースの方は…

1レース目から皆様、気合を入れて競馬新聞と睨めっこの方、パドックを鋭い視線でチェックされる方、お気楽に名前を決める方など皆様色々な形で勝ち馬を選んでおりました。貴賓室にはベランダも有り、実際にコースを物凄い速さで駆け抜けるサラブレッド達を観る事も出来ます。ゴール前での接戦は、地面を蹴る音が地響きのように迫力満点で皆ビックリしていました。

この日は大障害レースが有ったのですが、これが運動会のように一番盛り上がりおりました。この貴賓室観覧は、参加した方々には貴重な体験が出来たと、大変喜んで頂けました。Bブロックでは来年も開催出来る様になりたいと思っております。

金杉支部長 高橋 徳昭



# 部会 ニュース

## 青年部会 第2回より道勉強会

**開催日**

平成30年11月27日(火)

**場所**

船橋商工会議所



青年部会の30年度「第2回より道勉強会」は、事業承継をテーマに取り上げました。事業承継税制の改正に伴い、昨今注目されているワードではありますが、税金に関する事柄だけでなく、事業承継におけるそもそもの現状や全体像について、また今後どう考えていけば良いのか等具体的な対策について、実務経験豊富な講師の方に分かり易くお話していただきたいと思い、千葉県事業引継ぎ支援センターの青木靖喜様を講師にお迎えしました。

題して「10年後の自社の将来を考える～事業承継の準備に向けて～」という内容でお話していただき、青年部会員のみならずOBの方々、非部会員の方々にもご出席いただきました。

「事業承継」というテーマは、経営者様それぞれ様々な課題をお持ちかと思いますが、何かしらの一助になれたなら幸いです。

青年部会では今後も皆様のお役に立てる内容で勉強会を開催する予定です。是非一度、お気軽に足をお運びください。

青年部会研修委員長 菅 舞子



## 青年部会 大家族会

### ～つきたて餅とマグロ漬け七輪焼き～

**開催日**

平成31年2月9日(土)11:00～

**場所**

持井工務店



平成31年2月9日(土) 朝、カーテンを開けると、そこは雪国でした。

荒天で開催が心配されましたが、持井工務店様のご協力により「青年部会～つきたて餅とマグロ漬け七輪焼き～」の大家族会を開催することが出来ました。

雪が降り続く中、大人30人子供6人もたくさんの皆様がお越し下さいました。

湯気を立てて蒸しあがったばかりのお米を目の前でつきあげたお餅。その出来立ての柔らかいお餅を7種類の味で楽しみました。また、マグロ漬けは目の前の七輪で香ばしい香りをたてながら焼き、それをつまみにお酒も進みました。雪が降る中での開催でしたが、お互いの家族同士の交流も出来、和気藹々とした楽しい時間を過ごすことが出来ました。

ワークショップでは子供達がかなづちなどを使った木椅子作りの体験、また白熱した積木重ねゲームなど、大人も子供も時間も寒さも忘れるほど笑顔で楽しんでいただけました。

最後にご参加いただいた皆様、ご協賛いただいた会員の皆様、快くご協力いただいた持井工務店の皆様、誠にありがとうございました。

青年部会厚生委員 雨宮 大輔



# 租税教室

開催日：1月11日（金）・2月5日（火）・8日（金）

青年部会にて、今年も船橋市の小学6年生を対象に、租税教室を実施いたしました。本年度は、1月11日（金）高根小学校、2月5日（火）金杉台小学校、2月8日（金）豊富小学校に行ってきました。

内容は昨年同様、前半は「おこづかいゲーム」を用い、お買い物をしながらお小遣い帳をつけ、銀行に貯金する、お金が足りなければ金利を払って借りるなど、日常のお金の使い方を疑似体験してもらい、グループでポイントを競ってもらいました。最後に一番消費税を支払ったグループが高額納税者となります。後半は、その消費税等の税金が何に使われているのか、税金がなかったら世の中はどうなってしまうのか、税金の使い道は誰が決めているのか、小学生にも分かり易く考えてもらう内容となっています。

今回の租税教室でも、ゲームで楽しく盛り上がり、税金の大切さについて理解してもらえたのではないかと思います。今後もより良い租税教室を行っていきけるよう活動してまいります。

青年部会研修委員長 菅 舞子



高根小学校にて



高根台小学校にて



豊富小学校にて



豊富小学校にて

## 第3回「源泉所得税実務研修会」

**開催日**  
平成31年2月7日(木)  
**場所**  
船橋商工会議所6F講堂



平成31年2月7日(木)に源泉部会主催による「第3回源泉所得税実務研修会」を船橋商工会議所にて開催いたしました。

今回は29名の方にご参加をいただき、まずは川野辺源泉部会長の開会のご挨拶後、第一部は船橋税務署法人課税第2部門菊池佳子統括官の司会のもと、山本忠成副署長による消費税の基礎の説明や消費税がどのように使われているか、また10月1日から消費税10%への引き上げに伴い軽減税率の導入が予定されており、この制度についてもDVDを用いて詳しく説明をしていただきました。

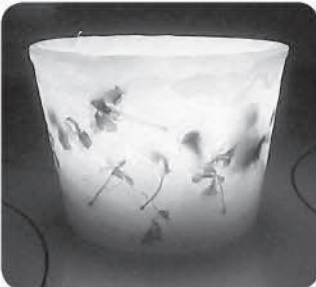
第二部では船橋税務署法人課税第2部門山本理香上席調査官により所得税に関するクイズや第一部でお話しをいただいた消費税に関するクイズなど全15問の「税金クイズ」が出題されたあと、1問ずつわかりやすく丁寧に解説もいただきました。残念ながら全問正解者はいらっしゃいませんでしたが、ほとんどの方が10問以上正解しており、実務研修会の成果があったのではと思います。

今回で平成30年度に予定しておりました全3回の源泉部会実務研修会を、無事に開催し終わることが出来ました。実務研修会にご参加いただきました皆様並びにご講話いただきました船橋税務署の皆様その他多くの方にご協力をいただき、心より感謝申し上げます。ありがとうございました。

源泉部会幹事 細田 静華

## 女性部会シリーズ研修 (アロマキャンドル製作)

**開催日**  
平成30年11月21日(水)  
**場所**  
船橋法人会事務局



11月21日船橋法人会事務局会議室に於きまして女性部会員12名とお2人の先生を迎え、楽しくアロマキャンドルを作りました。

ロウを薄く流し込むのが難しく、ところどころ厚くなってしまったりと様々でしたが、それも個性!作品を持ち帰り暗い部屋で明かりを灯すと色とりどりの小花や葉が鮮やかに写し出され、素敵な作品に仕上がっていました。

以下、ご参考までに作り方をご紹介します。

**材料** 煮溶かしたロウ液 色付けのチップ ドライフラワー (小花・葉)

①紙コップにカラーチップとロウ液を入れ、割りばしで混ぜ溶かす。

(ヤケドに気を付けて!)

②発泡カップに少しずつロウ液を入れて内側全体にまわしつける。

③内側に小花等を割りばしでつまみつける。

④何度かロウ液をたして、フチまでまわしつける。

⑤冷めるまで待つ。その時ハサミでカップに切り込みを入れておく。

⑥完全に冷めたら切り込みからパリパリとはがして出来上がり。

アロマキャンドルを入れて香りを楽しむ事も出来ます。

是非、挑戦してみてください。

女性部会幹事 齋田 美重子



# 平成30年度第4回理事会

平成31年3月7日（木）船橋グランドホテルに於きまして平成30年度第4回理事会が開催されました。当日は生憎の天候で車の渋滞の影響により5分遅れの開催となりましたが、定足数も確保され理事会は成立いたしました。会長挨拶では10月1日より引き上げられる消費税の影響とそれを補う国の対策など法人会として認識を確認しました。続いてのご来賓挨拶では船橋税務署山本忠成副署長より法人会に対し税制などの周知の協力や、三部会の活動などに対するお礼と、スポーツ選手やキャラクターによる電子申告のPRが順調であることなど報告がありました。

開催日：平成31年3月7日（木）  
場 所：船橋グランドホテル 桐の間

- 議事1** 平成31年度事業計画（案）（審議・承認）  
安村総務委員長より上程 承認される
- 議事2** 平成31年度収支予算（案）（審議・承認）  
安村総務委員長より上程 承認される
- 議事3** 資金調達及び設備投資の見込みについて承認の件  
（審議・承認）  
林財務委員長より上程 承認される（計画はない）  
総務副委員長 蓮池 政貴



## 公益社団法人船橋法人会 第36回 通常総会開催のお知らせ

開催日時：2019年6月3日（月）15：00～  
会 場：船橋グランドホテル

### ■ 第1部 通常総会

- 第1号議案：平成30年度事業報告承認の件（予定）  
第2号議案：平成30年度収支決算報告承認の件（予定）  
監査報告  
第3号議案：任期満了に伴う役員選任の件（予定）

※議案は平成31年3月現在での議案予定です。後日送付する総会案内ハガキでご確認ください。

### ■ 第2部 表彰式

### ■ 第3部 祝賀会

通常総会にご欠席の場合には、  
委任状、又は書面評決を必ずご提出ください。

総務委員会

# 平成30年度 会員増強運動成果



組織委員長  
中上 雅喜

『平成30年度会員増強運動成果』についてご報告させていただきます。

平成30年9月から12月までの4か月間、会員増強期間中の県連の目標『金賞』獲得、目標110社の新入会員獲得に向けて増強運動を進めてまいりました。

成果としましては目標に対し、大幅増の128社の新入会員獲得となり、県連の『金賞』を頂戴することとなりました。これは会員の皆様、各ブロック、支部、協力会社、協力推進員の全ての皆様のご支援・ご協力の賜と、心より御礼申し上げます。

平成30年度増強運動は、日経平均株価は不安定の中、アベノミクスで景気が上向いているとマスコミの報道ではアナウンスされておりますが、まだまだ私達には好景気を実感として感じる事が出来ない、依然として不景気感が漂う中、会員の皆様、各ブロック、支部、協力企業、協力推進員の皆様の多くのご支援、ご協力を賜り心より御礼申し上げます。ありがとうございました。

この度、ご入会されました新入会員の皆様に、当会の事業に積極的にご参加いただきたく、是非、各ブロック、支部の皆様にお声掛けいただけますようお願い申し上げます。

残念ながら会員の減少傾向は続いているのが現状でございます。本会では魅力ある船橋法人会を目指し、各種勉強会、説明会、講習会を企画して参ります。会員の皆様には積極的にご参加頂けますよう、お願い申し上げます。本会、各ブロック、各支部のこのような企画、イベント、レクリエーションを通じ、異業種間での交流を生かし、仲間を増やして頂ければと思っております。縦に税や旬な話題を深く、横に幅広い異業種間の交流を、皆様のご事業に役立つ船橋法人会をご活用下さい。

最後になりますが、平成30年度会員増強運動、また2年間ご協力頂きましたことを改めて感謝申し上げます。本当にありがとうございました。



組織担当副会長  
山田 聡

「平成30年度会員増強運動」に於きましては、会員の皆様、協力企業の皆様に多くのご支援を賜り、心より感謝申し上げます。皆様のご尽力のおかげで目標の110件を大きく上回る128件を獲得し、県法連の目標の金賞をいただくことができました。

今年度は、昨年度の出遅れを反省し、会員募集のツールの迅速な配布に努め、組織委員会を中心に早めの活動を続けてまいりました。例年、11月、12月の後半に活動が集中するところ、今年度は10月から動き始め、結果として目標を達成することができました。

日本経済も今までけん引してきた大企業にも陰りが見え、株価も不安定さを増してきました。中小企業、地方等にはますます厳しい状況と感じられます。このような環境の中、法人会は会員の積極的な自己啓発を支援し、納税意識の向上と、企業経営及び社会の健全な発展に貢献するための研修会、講演会、セミナー等の各種事業を行っております。また中小企業に関連する税制改正要望の提出等公益性の高い

活動を続けております。

しかしながら、法人会の活動を維持していくためには、会員増強が最重要課題となります。会員減少に歯止めをかけ、実質の会員増加を目指さなければ、法人会の未来はありません。会員の皆様には法人会活動の理念をご理解の上、会員同士の交流を深めていただき退会防止にもご協力をお願いいたします。

最後になりますが、会員増強、並びに法人会活動にご尽力いただいております全ての方にお礼を申し上げますとともに、今後も変わらぬご指導ご鞭撻をよろしくお願い申し上げます。



## 平成30年度 会員増強成果報告

| ブロック・支部           | 1月～8月 |   |    |    |       | 9月～12月(増強期間) |      |      |      |               | 平成30年累計(1月～12月) |      |      |      |               | 目標  |     |     |
|-------------------|-------|---|----|----|-------|--------------|------|------|------|---------------|-----------------|------|------|------|---------------|-----|-----|-----|
|                   | 正     | 準 | 賛法 | 賛個 | P     | 正            | 準    | 賛法   | 賛個   | P             | 正               | 準    | 賛法   | 賛個   | P             | 件数  | P   |     |
| Aブロック             | 豊 富   |   |    |    |       |              |      |      |      |               |                 |      |      |      |               | 3   | 24  |     |
|                   | 八木が谷  |   |    |    |       | 1            |      |      |      | 12            | 1               |      |      |      | 12            | 3   | 24  |     |
|                   | 二 和   |   |    |    |       | 5            |      |      |      | 50            | 5               |      |      |      | 50            | 3   | 24  |     |
|                   | 三 咲   |   |    |    |       | 4            |      | 1    |      | 37            | 4               |      | 1    |      | 37            | 3   | 24  |     |
|                   | 大 穴   |   |    |    |       |              |      | 1    |      | 5             |                 | 1    |      |      | 5             | 3   | 24  |     |
|                   | 松が丘   |   |    |    |       | 10           | 1    |      | 3    | 125           | 10              | 1    |      | 3    | 125           | 3   | 24  |     |
| ブロック計             |       |   |    |    | 20    | 2            | 1    | 3    | 229  | 20            | 2               | 1    | 3    | 229  | 18            | 144 |     |     |
| Bブロック             | 金 杉   | 2 |    |    |       | 30           | 3    | 1    | 1    | 46            | 5               | 1    | 1    |      | 76            | 3   | 24  |     |
|                   | 新高根   |   |    |    |       |              | 3    |      | 2    | 49            | 3               |      | 2    |      | 49            | 3   | 24  |     |
|                   | 北習高根  |   |    |    |       |              | 1    |      |      | 8             | 1               |      |      |      | 8             | 3   | 24  |     |
|                   | 習志野   |   |    |    |       |              |      |      |      |               |                 |      |      |      |               | 3   | 24  |     |
|                   | 芝山西習  |   |    |    |       |              |      |      |      |               |                 |      |      |      |               | 3   | 24  |     |
| ブロック計             | 2     |   |    |    | 30    | 7            | 1    | 3    | 103  | 9             | 1               | 3    |      | 133  | 15            | 120 |     |     |
| Cブロック             | 北船第1  |   |    |    |       |              | 3    |      |      | 35            | 3               |      |      |      | 35            | 3   | 24  |     |
|                   | 北船第2  |   |    |    |       |              | 2    |      |      | 23            | 3               |      |      |      | 31            | 3   | 24  |     |
|                   | 山 手   |   |    |    |       |              | 4    |      |      | 36            | 3               |      |      |      | 28            | 3   | 24  |     |
|                   | 夏 見   |   |    |    |       |              | 2    |      | 2    | 40            | 2               |      | 2    |      | 40            | 3   | 24  |     |
|                   | ブロック計 |   |    |    |       |              | 11   |      | 2    | 134           | 11              |      | 2    |      | 134           | 12  | 96  |     |
| Dブロック             | 前原東   |   |    |    |       |              | 2    |      | 1    | 1             | 33              | 2    |      | 1    | 1             | 33  | 3   | 24  |
|                   | 二 宮   |   |    |    |       |              | 5    |      |      | 54            | 5               |      |      |      | 54            | 3   | 24  |     |
|                   | 薬円台   |   |    |    |       |              | 6    | 1    |      | 76            | 5               | 1    |      |      | 64            | 3   | 24  |     |
|                   | 前 原   | 1 |    |    |       | 15           | 3    |      |      | 1             | 36              | 4    |      |      | 1             | 51  | 3   | 24  |
|                   | 三 山   |   |    |    |       |              | 3    |      |      | 31            | 3               |      |      |      | 31            | 3   | 24  |     |
|                   | ブロック計 | 1 |    |    |       | 15           | 19   | 1    | 1    | 2             | 230             | 20   | 1    | 1    | 2             | 245 | 15  | 120 |
| Eブロック             | 本町第1  |   |    |    | 1     | 5            | 3    |      |      | 1             | 36              | 3    |      |      | 2             | 41  | 3   | 24  |
|                   | 本町第2  |   |    |    |       |              | 2    |      |      | 16            | 3               |      |      |      | 28            | 3   | 24  |     |
|                   | 本町第3  | 1 |    |    |       | 8            | 1    |      | 1    | 1             | 18              | 2    |      | 1    | 1             | 26  | 3   | 24  |
|                   | 市 場   |   |    |    |       |              | 2    |      |      | 16            | 2               |      |      |      | 16            | 2   | 16  |     |
|                   | 宮本第1  |   |    |    |       |              | 3    |      |      | 1             | 47              | 3    |      |      | 1             | 47  | 3   | 24  |
|                   | 宮本第2  |   |    |    |       |              | 4    | 1    |      | 41            | 4               | 1    |      |      | 41            | 3   | 24  |     |
|                   | ブロック計 | 1 |    |    | 1     | 13           | 15   | 1    | 1    | 3             | 174             | 16   | 1    | 1    | 4             | 187 | 17  | 136 |
| Fブロック             | 本 中 山 | 1 |    |    |       | 8            | 3    | 1    | 1    | 1             | 49              | 4    | 1    | 1    | 1             | 57  | 3   | 24  |
|                   | 西船第1  |   |    |    |       |              | 1    |      | 1    | 20            | 1               |      | 1    |      | 20            | 3   | 24  |     |
|                   | 西船第2  |   |    |    |       |              | 2    |      |      | 16            | 2               |      |      |      | 16            | 3   | 24  |     |
|                   | 海 神   |   |    |    |       |              | 3    |      |      | 28            | 3               |      |      |      | 28            | 3   | 24  |     |
|                   | 南船第1  |   |    |    |       |              |      |      |      |               |                 |      |      |      |               | 2   | 16  |     |
|                   | 南船第2  |   |    |    |       |              | 1    |      | 1    | 1             | 25              | 1    |      | 1    | 1             | 25  | 3   | 24  |
|                   | 湊 町   |   |    |    |       |              | 4    | 1    | 1    | 60            | 4               | 1    | 1    |      | 60            | 3   | 24  |     |
| ブロック計             | 1     |   |    |    | 8     | 14           | 2    | 4    | 2    | 198           | 15              | 2    | 4    | 2    | 206           | 20  | 160 |     |
| 計 ( 1 )           | 5     |   |    | 1  | 66    | 86           | 7    | 12   | 10   | 1068          | 91              | 7    | 12   | 11   | 1134          | 97  | 776 |     |
| 理 事               | 5     |   |    |    | 65    | (48)         | (3)  | (10) | (4)  | (600)         | 5(48)           | (3)  | (10) | (4)  | 65<br>(600)   |     |     |     |
| 事務局扱い             | 4     |   |    |    | 70    | 5            |      |      | 2    | 78            | 9               |      |      | 2    | 148           |     |     |     |
| 源泉部会              |       |   |    |    |       | 2            |      |      |      | 27            | 2               |      |      |      | 27            |     |     |     |
| 女性部会              |       |   |    |    |       | 2            |      |      |      | 16            | 2               |      |      |      | 16            |     |     |     |
| 青年部会              |       |   |    |    |       | 1            |      |      |      | 8             | 1               |      |      |      | 8             |     |     |     |
| 計 ( 2 )           | 9     |   |    |    | 135   | 10(48)       | (3)  | (10) | 2(4) | 129<br>(600)  | 19(48)          | (3)  | (10) | 2(4) | 264<br>(600)  |     |     |     |
| 大同生命              | (7)   |   |    |    | (87)  | 4(16)        | 1(2) | (1)  | (3)  | 52<br>(181)   | 4(23)           | 1(2) | (1)  | (3)  | 52<br>(268)   |     |     |     |
| A I G             | 4     |   |    |    | 52    | 6            | 2    |      | 2    | 91            | 10              | 2    |      | 2    | 143           |     |     |     |
| アフラック             | (1)   |   |    |    | 5(12) | (19)         | (1)  | (2)  |      | (167)         | (20)            | (1)  | (2)  |      | 5(179)        |     |     |     |
| 千葉銀行              | 1     |   |    |    | 12    | (40)         | (3)  | (5)  | (6)  | (537)         | 1(40)           | (3)  | (5)  | (6)  | 12<br>(537)   |     |     |     |
| 京葉銀行              |       |   |    |    |       | (3)          |      | (3)  |      | (65)          | (3)             |      | (3)  |      | (65)          |     |     |     |
| 千葉興業銀行            |       |   |    |    |       | (6)          |      |      |      | (73)          | (6)             |      |      |      | (73)          |     |     |     |
| 計 ( 3 )           | 5     |   |    |    | 69    | 10(84)       | 3(6) | (11) | 2(9) | 143<br>(1023) | 15(92)          | 3(6) | (11) | 2(9) | 212<br>(1122) |     |     |     |
| 計 (1) + (2) + (3) | 19    |   |    | 1  | 270   | 106          | 10   | 12   | 14   | 1340          | 125             | 10   | 12   | 15   | 1610          |     |     |     |

# 新春記念講演会

開催日：平成31年1月17日（木）  
場 所：船橋グランドホテル

平成最後の（公社）船橋法人会賀詞交歓会の記念講演会が平成31年1月17日（木）船橋グランドホテルにて行われました。



元千葉ロッテマリーンズの里崎智也氏を講師としてお迎えし「下剋上、エリートの倒し方」というテーマでご講演いただきました。

大学を選ぶ際に、高校時代の監督から「関東の大学で、自分が試合に出られる大学に行け」というアドバイスをもらい帝京大学に進学。プロに入団する際も、自分の出場機会が多く得られる千葉ロッテに入団（当時、ドラフトは逆指名制度）。「弱点を克服するよりも、長所を伸ばす」という考えの基、持ち前の打撃力に磨きをかけ打率向上を達成。そしてチームの日本一にも貢献されました。引退後も、他人がやっていないことを自分の強みとし積極的に仕事を獲ったそうです。

前向きな考え、頭の回転の速さ、そして賢さを感じました。我々経営者にもヒントになることを多く聴けた講演でした。

また、講演後の懇親会も最後まで参加され多くの方と交流していただき感謝しております。

裏話ですが、3ヶ月前に講演を依頼した際も「その日は海外から帰国する日なので問題ありません。」「お疲れですよね、大丈夫ですか？」「だって仕事をいただけるんですよ！ありがたい話じゃないですか！」と快諾いただきました。こういったことが人から愛される人柄なのかなと改めて感じました。

里崎智也氏の今後のご活躍をお祈り申し上げます。

研修委員長 牧野 芳夫

# 新年賀詞交歓会

平成31年新年賀詞交歓会が厚生副委員長大原さんの司会で行われました。

小田原副会長の開会の辞で始まり、田中会長の挨拶では、昨年の漢字『災』から新年は『災い転じて福となす』のような良い年にしたいとのお言葉がありました。

開催日：平成31年1月17日（木）  
場 所：船橋グランドホテル

来賓ご挨拶は森高船橋税務署長より、ID・パスワード登録で出来る電子申告の推進と、10月からの消費税率のアップと軽減税率の導入への対応協力依頼がありました。

乾杯は古橋副会長『おめでとうございます』の発声で賑やかに始まり、食事とお酒で盛り上がる中、野田衆議院議員・松戸市長・講演会講師の元千葉ロッテマリーンズ里崎智也氏からご挨拶をいただき、興松女性部会長からは『税に関する絵はがきコンクール』への協力依頼のお話もありました。

また新年にふさわしく獅子舞も登場しました。獅子舞は悪魔祓い・飢饉や疫病を追い払う意味が込められており獅子舞が人の頭を噛むことによって、その人についた邪気を食べてくれると言われています。多くの方が頭を噛んでもらい無病息災を願っていました。

閉会は山田副会長の三本締めにて無事お開きとなり、あっという間に楽しい時間は過ぎました。『猪突猛進』この一年皆様方会員企業のご成長・ご発展をご祈念致します。

厚生副委員長 池田 昭夫



## 全法連新年賀詞交歓会

開催日：平成31年1月22日（火）  
場 所：帝国ホテル

平成31年新年賀詞交歓会が、平成31年1月22日（火）に千代田区の帝国ホテルで開催され、船橋法人会から

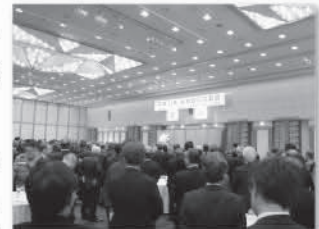
は田中会長以下5名が参加した。

新年賀詞交歓会に先立ち、スポーツプロデューサーで元全日本バレーボール選手の三屋裕子氏が「人を活かすリーダーシップのヒント」とのテーマで講演をされた。

その内容はスポーツにはresilienceが重要である。つまり「折れない心」「しなやかな心」「逆境に強い心」を身につけないと勝負には勝てないと、前日の全豪オープン錦織選手が2セットを失ったあとの逆転勝利を引き合いに出して、如何にメンタル面が大切かを説明。

ではそのような心を身につけるにはどうすればよいか、それは、小さな失敗を数多く経験することによって少しずつ身についてくる。そこで、良いリーダーとは失敗を叱るのではなくその失敗から何を学ぶかを指導できる者である。

また、一流のアスリートは自己肯定力（感）が高い。つまり自分の能力を己が正確に把握していることでresilienceを高めることができる等の話があり、皆さん熱心に聴き入っていた。第2部として、平成30年受勲受賞者、財務大臣納税表彰及び国税庁長官納税表彰を受賞された方々の受章式典が開催され、我が船橋法人会の田中保生会長も国税庁長官表彰受賞者として紹介された。来賓の重藤哲郎国税庁課税部長が来賓挨拶を行ない、第3部の新年賀詞交歓会でも、多くの来賓の国会議員の皆様が挨拶等を行った。



船橋法人会 佐藤事務局長

## 千葉県法人会連合会 新年賀詞交歓会

開催日：平成31年1月29日（火）  
場 所：ポートプラザ千葉

平成31年1月29日（火）ホテルポートプラザ千葉において、一般社団法人 千葉県法人会連合会主催による新年賀詞交歓会が開催されました。

千葉県内各单位会の代表が集い、東京国税局をはじめ、税務署・千葉県・友誼団体・福利厚生制度協力会社の皆様を来賓に迎えて開催される会で、当会からは田中会長をはじめ総勢12名が参加しました。

新春講演会、納税表彰受彰祝典、新年賀詞交歓会の3部構成となっており、第一部の新春講演会では明治大学政治経済学部の飯田泰之氏を講師に迎え、「日本経済の今後と地域経済の課題」とのテーマで講演がありました。

第二部の納税表彰受彰祝典では昨年の秋に国税庁長官・東京国税局長から納税表彰を受けた9名の方が紹介され、当会からも国税庁長官納税表彰を受彰された田中会長が記念品を受けられました。



第三部の新年賀詞交歓会は和やかな雰囲気の中、他の単位会の皆様と交流を深める場となりました。

平成31年新春講演会・納税表彰受彰祝典  
一般社団法人千葉県法人会連合会



総務委員長 安村 秀雄

# 会員企業PRコーナー

船橋法人会広報委員が会員企業のみなさまを取材してご紹介します！  
今回は次の8社のみなさまです。

## 珍味苑

住所 船橋市前原西8-2-3

電話 前原店 497-8444 高根店 463-1668 飯山満店 463-1638

「珍味苑」さんの美味しさの秘密は？問いに「香港料理」だからでしょう」とオーナーの林さん。本当においしくリピーターの客から、毎週ここで「例会後」の食事場所です。と！

午後1時というのに、店内は空席がありません。昼食に合わせて、「ランチ」を注文。二人は青椒肉絲と白身魚の甘酢あんかけを注文。量も多いので二人はシェアしての昼食となりました。メインのほかにスープ・ごはん・搾菜・デザート杏仁豆腐を頂きました。食後にコーヒーを頂いても1000円でおつりがきました。

前原駅から2分。駅近。お店にはテーブル席だけではなく、30名まで用意できます。という「宴席」が用意されています。食事に大勢の集まりにどうぞ！メニューの相談・常連客・いつも客の集う店です。入会を機に「二宮・飯山満支部」もここで「忘年会」。支部の仲間としても宜しくお願い致します。



店長 陳さん オーナー 林さん

珍味苑3店で共通する  
お得なチケット

法人会会員限定  
焼餃子半額券

380円 ▶ 190円  
(税別)

どこの店舗でもご利用いただけます。

このチケットを  
お持ち下さい

## 株式会社 any-k's

エニークイズ

代表者 柴田 由起

住所 船橋市飯山満町3-1388-16 電話 047-462-0226

ドアを開けると大勢のおお客様の写真。いや、ワンちゃんの写真。

### トリミングサロン

わんぼ

船橋市習志野5-22-27

<http://wanpo.net>

電話 0120-17-1591

「心を込めて」をモットーにお客様と大切なワンちゃんに寄り添うトリミングをしています。ペットホテルも併設しています。写真加工サービスも大好評で、地域の方をはじめ、たくさんのお客様にご愛顧いただいています。

### ペットホテル

セカンドファミリー

富里市新中沢473

電話 0476-91-3373

<http://www.second-family.com>

成田空港近くのペットホテル専門店です。ワンちゃんが、自分の家のようにリラックスして過ごせる環境作りをしています。ケージフリー、ストレスフリーで大好評です。



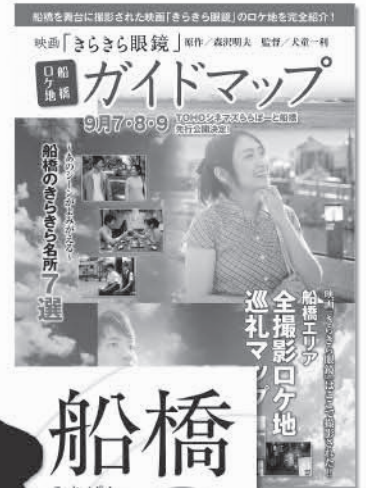
# 株式会社AQUA

代表取締役 瀧口 和宏  
 住 所 船橋市前原西4-1-11  
 船橋市中野木2-25-10-401 (AQUAスタジオ)  
 電 話 047-404-7107  
 H P <https://aqua-co.me/>

広告・出版事業、販売促進事業、集客事業、物販事業を中心にそれに伴う企画特集、デザイン制作、取材、ライティング、静止画・動画撮影編集、販促品制作、イラスト等を手がける企業です。

また社長自ら船橋の現在そして未来を支えるべく様々な公的事業にも積極的に参画をされ、昨年公開された船橋が舞台となった映画「きらきら眼鏡」では緑の下の力持ち的なバックアップを果たされました。

そして船橋の発展に大きく関わる若手経営者やキーパーソンを特集した「船橋人物図鑑」の発行にも関わられています。最近では沖縄にも事業展開され、将来的には船橋と沖縄の架け橋になるような仕掛けが出来るように日夜イメージを膨らませている瀧口社長です。



# 日本マンション管理株式会社

代表者名 山下 三貴子  
 所在地 〒273-0005 千葉県船橋市本町2-27-20 斎藤ビル2階  
 電話番号 047-436-1661  
 ホームページ <http://nichimankan.com/>

マンション管理組合のための  
 マンション管理士によるマンション管理会社  
 新しいタイプの管理会社！通称「日マン管」

日マン管は、日本で初めて『マンション管理士』によって設立されたユニークなマンション管理の専門会社です。管理もできる・顧問もできる・役員代行にもなれるプロ集団！

“快適すまい”のプロデューサーとなり、皆さまの住環境をサポートします！！マンションの事ならどんなことでもお気軽にご相談下さい。



# 会員企業PRコーナー

## 東葛テクノ株式会社 ビクラス事業部

事業部長 秋元隆宏 住所 船橋市習志野台4-4-7  
 電話 050-3850-9874 H P <http://www.tokatsu-techno.com>

「暮らしを、美しく。」をコンセプトに次亜塩素酸系の空間洗浄ソリューションを取り扱っております。

船橋市ものづくりグランプリ認定品!!清潔で衛生的な空間をおしゃれに安全に作り出す。そのささやかで崇高な使命感を果たすためにビクラスは生



まれました。おかげさまで平成30年度船橋市ものづくりグラン

プリ認定品に選定され、注目を集めております。船橋市がより美しい都市として繁栄していけるよう、皆様と共に歩んで参りたいと思います。



## 株式会社 ホエル

代表者氏名 代表取締役 鯨井 祐介  
 所在地 千葉県船橋市夏見1-13-25  
 電話番号 047-422-5566

### 「喜努愛楽の共有」

当社は船橋市内で3店舗のセブンイレブン経営を、主な事業としております。FCビジネスで同じ商品を扱っているからこそ、個店個店に合わせた店作り品揃え、個性が大事と考えております。商売することに喜びを。個性を作り出す努力を。地域を愛し、スタッフを愛し、商売を楽しめるものへ。3年以内の10店舗を目指し、日々個性をスタッフ全員で磨いております。



全国で唯一の自治体と組んだコンビニ

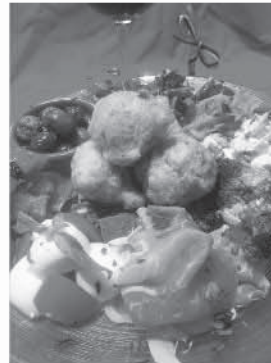


## ピッツェリア アルマドーレ (株式会社 あるまど)

代表取締役社長 福田 貫行  
 店 長 福本 賀優  
 本社所在地 〒273-0002 船橋市東船橋4-29-7  
 店 舗 〒273-0002 船橋市東船橋4-30-8 1階  
 電話 番号 047-460-0188  
 ホームページ [www.arumado.co.jp/](http://www.arumado.co.jp/)

JR東船橋駅南口徒歩1分の駅前イタリアン。「イタリアに行かなくても本場の味が楽しめます!」をコンセプトにナポリ産のピザ粉を使った自家製ピザ生地と本格石窯で焼き上げたPizzaがオススメ! 厳選された食材でつくる前菜やパスタも多数取り揃えています。またお店から約半径2km圏内にてデリバリーもできます。

東船橋へお越しの際は是非お立ち寄りください。お待ちしております。



## 株式会社SOAソリューションズ

設立年月 1992年3月 資本金 7000万円 年商 12億円 従業員数 49名  
 主要株主 株式会社エルモ社、コニカミノルタジャパン株式会社、株式会社  
 CIJネクスト、ナカバヤシ株式会社、株式会社イトーキ他  
 ホームページ <http://www.soa-s.com/>

急激なIT化の進展に伴い、オフィスでのビジネススタイルが変化している今、私たちは、お客様の規模、業種に応じた快適なオフィス環境をお届けするため「ドキュメントソリューション」「セキュリティー」「業務用システム」「業務用空調機器」「オフィス家電」など豊富な商品群と多彩なシステム構築を核として営業、サービスサポートが一体となりご支援させていただきます。

株式会社SOAソリューションズ 代表取締役社長 本多 昭文

### 【事業内容】

- 電機通信機器の販売、設置工事及び保守管理
- オフィスオートメーション機器の販売、設置工事及び保守管理
- コンピューター及び端末装置の販売、設置工事及び保守管理
- 家庭用電気製品の販売、設置工事及び保守管理
- 情報処理及び情報提供サービス
- 店舗、事務所のインテリアデザインの企画、設計及び内装仕上げ工事ならびに管理
- 住宅設備機器、建築建材の販売及び設置工事
- 事務用機器並びに事務用品の販売

### 【拠点一覧】

大阪（本社）、東京営業所、関東営業所（群馬）、北岩手営業所、出雲営業所、新潟営業所、名古屋営業所



## ◇新しく入会された皆様です◇

(2018年11月・12月入会)

| 支部名   | 法人名等             | 代表者氏名 | 所在地                         | 電話番号          | 業種  |
|-------|------------------|-------|-----------------------------|---------------|---|
| 二 和   | (株)Just Energy   | 和泉 健二 | 船橋市二和東6-43-19               | 047-447-4442  | 電機器具卸売  |
| 二 和   | (株)Just Home     | 和泉 健二 | 船橋市二和東6-43-19               | 047-447-4442  | 不動産代理・仲介業   |
| 二 和   | (株)グリーンライフタリア    | 織戸 陽好 | 船橋市二和東5-58-37               | 047-449-5584  | 造園工事業   |
| 三 咲   | (株)植勝            | 黒澤 一郎 | 船橋市三咲4-11-13                | 047-447-0222  | 造園土木  |
| 金 杉   | (株)小熊興業          | 小熊 義久 | 千葉市中央区末広<br>3-27-6-501      | 043-420-8877  | 建設業   |
| 新高根   | (株)フォーアローン       | 佐々木英一 | 船橋市新高根2-4-1-108             | 047-440-5678  | 物販  |
| 新高根   | (有)石井内装          | 石井 隆  | 船橋市緑台2-8-2-301              | 047-449-2852  | 内装工事業   |
| 北習高根  | 美容室La'chou chou  | 萩原 幸仁 | 船橋市習志野台<br>2-13-35          | 047-404-7717  | 美容  |
| 北習高根  | びんすけ             | 飯田 敏明 | 船橋市習志野台3-17-9<br>プリムローズヒル1F | 047-401-9575  | 飲食業   |
| 北習高根  | (有)横山商事          | 横山 祐治 | 船橋市高根台7-10-13               | 047-466-7431  |   |
| 北習高根  | (株)トラスト          | 吉留 典男 | 船橋市高根台6-2-20<br>大蔵ビル3F      | 047-490-1116  | 保険代理店   |
| 北習高根  | オーシャンアロー(株)      | 矢尾板 聡 | 船橋市高根台4-20-4                | 047-402-2192  | 生鮮魚介卸業  |
| 北習高根  | (株)YAMAZAKI千葉    | 杵渕 淳  | 船橋市高根台7-10-13               | 090-4954-3668 | 理・美容材料卸業  |
| 芝山西習  | (株)DREAM         | 大木 博士 | 船橋市芝山4-22-1                 | 080-4533-9399 | 不動産賃貸業  |
| 芝山西習  | (有)EAST HOUSE    | 渡邊 義幸 | 船橋市西習志野3-15-7               | 047-465-3218  | 飲食業・ライブハウ<br>スプロダクション                                   |
| 芝山西習  | (株)スタジオCOCO-Li   | 久湊 剛  | 船橋市芝山6-33-14                | 047-490-1588  | 建設業   |
| 北船第1  | (株)H・N・Y・M       | 保戸田真士 | 船橋市藤原1-35-1                 | 047-339-2918  | 不動産業  |
| 北船第1  | シェイクハンズ(同)       | 加藤 剛  | 船橋市上山町<br>2-285-1-304       | 047-429-3068  | 福祉  |
| 北船第2  | (株)小池工務店         | 小池 道男 | 船橋市丸山2-9-15                 | 047-438-8904  | 保険物損事故の復旧<br>ビル・マンション及び店舗<br>の企画開発・管理・運営<br>並びにコンサルタント業 |
| 山 手   | (株)リバーリトル        | 小川 治  | 船橋市前貝塚町564-2                | 047-444-2229  |   |
| 山 手   | (株)カミングホーム       | 中本 勇三 | 船橋市北本町1-7-8                 | 047-426-7035  | 建設業   |
| 夏 見   | (同)C&Rマネジメント     | 伊関 昌夫 | 船橋市米ヶ崎町717-7                | 047-423-5331  | 不動産賃貸管理   |
| 二 宮   | アフトミル(株)         | 大鐘 哲也 | 船橋市飯山満町1-218                | 047-460-2208  | 自動車小売業  |
| 二 宮   | (有)木村商店          | 木村 臣吾 | 船橋市飯山満町<br>1-719-1          | 047-406-5997  | 二輪販売  |
| 二 宮   | (株)織戸            | 織戸 悟子 | 船橋市飯山満町3-1531               | 047-462-6924  | 不動産管理業  |
| 二 宮   |                  | 片岡 宣之 | 船橋市二宮1-33-7<br>アークヒルズD202   | 047-419-5348  |   |
| 二 宮   | (株)千葉ビルディングマテリアル | 大淵ひろみ | 船橋市飯山満町<br>3-1661-5         | 047-401-8161  | 商社  |
| 薬 円 台 | (有)共同工研          | 及川 起夫 | 船橋市田喜野井町<br>3-3-4-3         | 047-465-4811  | 鳶・土木  |



| 支部名   | 法人名等                | 代表者氏名 | 所在地   | 電話番号          | 業種            |
|-------|---------------------|-------|---|---------------|---------------|
| 薬 円 台 | (株)板垣通信             | 板垣 幸博 | 船橋市薬円台5-6-6                                   | 047-497-8406  | 電気工事業         |
| 薬 円 台 | (株)クレア・ドール          | 清藤 寿幸 | 船橋市薬円台5-36-17                                 | 047-440-8622  | 不動産取引         |
| 薬 円 台 | (株)キミアンドカンパニー       | 古澤和一郎 | 船橋市薬円台<br>5-17-8-102                          | 047-462-4876  | コンサルティング等     |
| 薬 円 台 | (株)SANTO            | 山藤 光博 | 船橋市薬円台6-1-1<br>薬園台駅ビル1F                       | 047-490-6310  | 資産管理          |
| 前 原   | きらり歯科クリニック<br>津田沼   | 浜野亜紀子 | 船橋市前原西2-22-12<br>ロッソパスタビル2階                   | 047-478-8888  | 歯科医院          |
| 前 原   | (株)萬燈               | 萬燈 祐太 | 渋谷区広尾1-1-36<br>PASEO恵比寿4階                     | 03-6451-1537  | 不動産業          |
| 前 原   | (株)きくや酒店<br>津田沼パルコ店 | 高木 暁  | 船橋市前原西2-18-1<br>津田沼パルコA館1階<br>ワインプティックコート・ドール | 047-478-6011  | 酒類販売業         |
| 三 山   | (株)山口エアーテック         | 山口 良一 | 船橋市三山7-9-7<br>セジュール三山102                      | 090-3472-0856 | 空調設備業         |
| 本町第1  |                     | 磯野 恭江 | 船橋市本町1-10-10-3F<br>アクサ生命保険船橋営業所               | 047-433-4140  | 保険業           |
| 本町第1  | YTY(株)              | 松崎 靖隆 | 船橋市本町1-3-1<br>フェイスビルB1F                       | 047-460-7181  | 飲食業           |
| 本町第2  | (株)Connect          | 安田 博  | 船橋市本町4-10-20-301                              | 047-409-9482  | 土木建築工事業       |
| 本町第3  | CSネットワーク(株)<br>船橋支店 | 佐伯 哲也 | 船橋市本町7-14-1 1F                                | 047-405-2771  | 保険代理店         |
| 本町第3  | (株)プレシヤス            | 柿沼 英明 | 船橋市本町6-3-20<br>ベルヴィル2階                        | 047-422-5005  |               |
| 本町第3  | (株)考えるミカタ           | 亀山 夏樹 | 鎌ヶ谷市北中沢<br>1-10-27-13号                        | 047-401-1967  | 知的財産コンサルタント事業 |
| 本町第3  | (同) FORK DANCE      | 富樫 義行 | 船橋市本町7-1-1<br>シャポー船橋                          | 047-411-7580  | 飲食業           |
| 本町第3  | (株)ユニバーサルライフ        | 神谷 敏治 | 船橋市本町6-2-6-301                                | 090-3187-8579 | 保険業           |
| 本町第3  | (株)アイディーイー          | 井出 秀吉 | 船橋市本町7-12-13                                  | 047-421-1755  | 小売業           |
| 市 場   | (株)シロクマ             | 星野 圭佑 | 市場3-6-3<br>ブルーリヴ101                           |               | WEBコンサル       |
| 市 場   | (株)秀通信              | 中村 秀幸 | 船橋市市場3-9-1                                    | 047-426-5486  | 一般電気工事業       |
| 宮本第2  | (株)家ナビ              | 樋之口太郎 | 船橋市東船橋2-7-7                                   | 047-460-2677  | 不動産管理等        |
| 宮本第2  | (株)Q妹Style          | 嶋田 敦子 | 船橋市東船橋1-2-1                                   |               | 不動産管理         |
| 宮本第2  | (株)tinybig          | 里見真由美 | 船橋市宮本8-27-5                                   | 080-6600-0586 | 介護施設          |
| 宮本第2  | (宗) 慈雲寺             | 野口 宗康 | 船橋市宮本6-25-7                                   | 047-422-7244  | お寺            |
| 本 中 山 | (株)グッズファクトリー        | 西塚 耕  | 船橋市藤原1-13-1-209                               | 047-339-8110  | その他雑卸売業       |
| 本 中 山 | (株)光益               | 齋木 康益 | 船橋市本中山4-22-10                                 | 047-335-9894  | 薬局経営          |
| 湊 町   | (株)オフィス・オークン        | 大塚 訓  | 船橋市湊町2-12-24<br>湊町日本橋ビル6階                     | 047-426-6674  | 経営コンサルタント     |

# 船橋法人会よりインターネットセミナーのご案内

公益社団法人 船橋法人会のホームページから無料でセミナーがご覧いただけます

<http://www.sfh-net.or.jp/>

船橋法人会 検索 で検索いただけます

インターネット・セミナー

いつまでも美味しく食べる 歯の健康セミナー

永江 典子 (ながえ のりこ)

講師プロフィール  
東京都出身。一橋大学を卒業後、一般企業にて勤務。  
※ 画面はイメージとなります。

ログインIDとパスワードを入力してログインしてください

ログインID: ●●●●●● パスワード: ●●●●●● ログイン

視聴は無料です

会員は専用IDとパスワードを入れてログインする事により多くのコンテンツが視聴可能となります。

ID・パスワードは

会員ID:hj0315 パスワード:2701

会員の方は500タイトル以上のセミナーが無料で受講できます

|            |                      |            |                                  |            |   |
|------------|----------------------|------------|----------------------------------|------------|---|
| <b>NEW</b> | 改元小断<br>変わるもの変わらないもの | <b>お勧め</b> | 社長必見!! 会社の資金繰り<br>～数値が読める～       | <b>お勧め</b> | “親日”台湾とのこれからの関係<br>～激動の東アジア情勢下、今後の日台交流のあり方～ |
|            | 落語家<br>柳家 小団治        |            | 株式会社クイック・ワーカー代表取締役 税理士<br>富山 さつき |            | 株式会社 IT eight 代表取締役社長<br>国際事業コンサルタント 簡 憲幸   |

|         | セミナー名                         | 講師     | 分数  |      | セミナー名   | 講師     | 分数  |
|---------|-------------------------------|--------|-----|------|---|--------|-----|
| 研修・人材育成 | <b>NEW</b> ★ 採用率を圧倒的に上げる魔法の面接 | 中野 美加  | 12分 | 一般経営 | <b>NEW</b> ★ 経営者・後継者必見! 会社を“繋げる”セミナー～第5回:事業承継の実行～ | 井手 美由樹 | 6分  |
|         | ★ 物と時間の整理整頓講座                 | 江間 みはる | 57分 |      | 「即位」と「改元」に見る新時代の幕開け                               | 岡田 晃   | 27分 |
|         | 外国人と心を通わず交流術                  | 高嶋 幸太  | 52分 |      | どうなる2019年 日本経済と中小企業の展望                            | 岡田 晃   | 35分 |
|         | 親子のふれあいから始まることばの教育            | 高嶋 幸太  | 30分 |      | 誰でもわかる知的財産活用講座                                    | 深澤 潔   | 62分 |
|         | 若手社員を定着させる っておきの上司力           | 前川 由希子 | 15分 |      | <b>NEW</b> 人手不足時代だからこそ知っておきたい 外国人雇用のための人事労務       | 佐野 誠   | 44分 |
|         | 仕事も人生も “負け” にまけるな             | 新田 涉世  | 35分 |      | 財産を贈与と相続をうまく組み合わせて賢く遺す!                           | 佐伯 優   | 64分 |
| 実務家     | 職人の教え方、鍛え方、育て方                | 阿久津 一志 | 66分 | 税務   | 横山式シンプル・キャッシュフロー計算書でキャッシュの増減理由をつかむ                | 横山 悟一  | 64分 |
| 政治・経済   | 米朝和解で、想定される今後の東アジア情勢          | 織田 邦男  | 85分 | 健康   | <b>NEW</b> 知らない損をする 高齢者施設の選び方                     | 山内 健   | 97分 |
|         | “親日”台湾とのこれからの関係               | 簡 憲幸   | 65分 | その他  | 勝海舟の“畏”   | 水野 靖夫  | 88分 |

掲載講師やタイトルは変更になる場合がございます。(★印は一般の方もご覧いただけます。掲載されているタイトルは、ご覧いただけるもの一部です)

お問い合わせは公益社団法人 船橋法人会事務局まで **TEL:047-425-2701**

当面の行事予定表

平成31年3月末日現在

| 月  | 日     | 曜日    | 開始時間               | 行 事 名                   | 開 催 場 所           |
|----|-------|-------|--------------------|-------------------------|-------------------|
| 4  | 3     | 水     | 18:00              | Cブロック総会・税務研修会           | 法典公園グラスポ          |
|    | 4     | 木     | 17:30              | Fブロック総会・税務研修会           | 船橋グランドホテル         |
|    | 9     | 火     | 18:00              | Eブロック総会・税務研修会           | 東魁楼本館             |
|    | 10    | 水     | 10:00              | 監事監査                    | 法人会事務局            |
|    |       |       | 18:00              | Aブロック総会・税務研修会           | 三咲公民館             |
|    | 12    | 金     | 18:00              | Bブロック総会・税務研修会           | 習志野飯店             |
|    | 17    | 水     | 15:00              | 第1回理事会                  | 船橋グランドホテル         |
|    | 18    | 木     | 14:00              | 決算法人説明会                 | 船橋税務署             |
|    |       |       | 18:00              | Dブロック総会・税務研修会           | 船橋グランドホテル         |
| 19 | 金     | 14:00 | 新設法人説明会            | 船橋税務署                   |                   |
| 25 | 木     |       | ☆全法連 女性フォーラム       | 富山県 富山産業展示館             |                   |
| 5  | 16    | 木     | 14:00              | 決算法人説明会                 | 船橋税務署             |
|    | 20    | 月     | 15:00              | 三部会総会・講演会・祝賀会           | 船橋グランドホテル         |
| 6  | 3     | 月     | 15:00              | 第36回通常総会・第2回理事会・表彰式・祝賀会 | 船橋グランドホテル         |
|    | 11    | 火     | 14:00              | 決算法人説明会                 | 船橋税務署             |
|    | 14    | 金     | 9:30               | 生活習慣病健診                 | JAいちかわ船橋支所        |
|    |       |       | 14:00              | 新設法人説明会                 | 船橋税務署             |
|    | 18    | 火     | 9:30               | 生活習慣病健診                 | JAいちかわ船橋支所        |
|    | 19    | 水     | 9:30               | 生活習慣病健診                 | JAいちかわ船橋支所        |
|    | 20    | 木     | 9:30               | 生活習慣病健診                 | JAいちかわ船橋支所        |
| 21 | 金     | 10:00 | パソコン講習会 (ワード・エクセル) | 船橋法人会事務局                |                   |
| 7  | 8     | 月     | 14:00              | 決算法人説明会                 | 船橋税務署             |
|    | 22    | 月     | 14:00              | 新設法人説明会                 | 船橋税務署             |
| 8  | 21    | 水     | 15:00              | 第3回理事会                  | 船橋グランドホテル         |
|    | 22    | 木     | 14:00              | 決算法人説明会                 | 船橋税務署             |
| 9  | 4     | 水     | 7:32               | チャリティゴルフコンペ             | 中山CC              |
|    | 12    | 木     | 14:00              | 新設法人説明会                 | 船橋税務署             |
|    | 19    | 木     | 14:00              | 決算法人説明会                 | 船橋税務署             |
| 10 | 3     | 木     |                    | ☆全法連 全国大会               | 三重県 津市産業・スポーツセンター |
|    | 18    | 金     | 15:00              | 第4回理事会                  | 船橋グランドホテル         |
|    | 23~28 | 水~月   |                    | 海外研修旅行 (予定)             | ドバイ (予定)          |
| 11 | 7     | 木     | 14:00              | 新設法人説明会                 | 船橋税務署             |
|    | 8     | 金     | 14:00              | 決算法人説明会                 | 船橋税務署             |
|    |       |       |                    | ☆全法連 青年の集い              | 大分県 大分県立総合文化センター  |
|    | 22    | 金     | 9:30               | 生活習慣病健診                 | JAいちかわ船橋支所        |
|    | 25    | 月     | 9:30               | 生活習慣病健診                 | JAいちかわ船橋支所        |
|    | 26    | 火     | 9:30               | 生活習慣病健診                 | JAいちかわ船橋支所        |
| 27 | 水     | 9:30  | 生活習慣病健診            | JAいちかわ船橋支所              |                   |
| 12 | 10    | 火     | 14:00              | 決算法人説明会                 | 船橋税務署             |
| 1  | 20    | 月     | 17:00              | 法人会新年賀詞交歓会              | 船橋グランドホテル         |
| 2  | 6     | 木     | 14:00              | 決算法人説明会                 | 未定                |
|    | 20    | 木     | 14:00              | 新設法人説明会                 | 未定                |
| 3  | 5     | 木     | 14:00              | 決算法人説明会                 | 未定                |

(注) 行事は変更になる場合がございます。事前にホームページ等でご確認下さい。

法人会の経営者大型総合保障制度

# 広げよう 企業保障の 大きな傘を

法人会の「経営者大型総合保障制度」は昭和46年に発足し、  
会員のみなさまと共に歩んでまいりました。  
これからも会員のみなさまをお守りしてまいります。

事故

納税資金

天災

退職金

病気

ケガ

入院

吊慰金

借入金



**DAIDO** 大同生命保険株式会社

千葉西支社/  
千葉県船橋市本町5-3-5(伊藤LKビル7F)  
TEL 047-422-2110

**AIG** AIG損害保険株式会社

千葉営業支店/  
千葉県千葉市美浜区中瀬2-6-1 WBGマリブイースト20F  
TEL 043-350-3170